

Estudio comentado por el GMI Pablo Ricardi  
 (Quíntuple campeón argentino de ajedrez y once veces  
 Representante olímpico argentino)

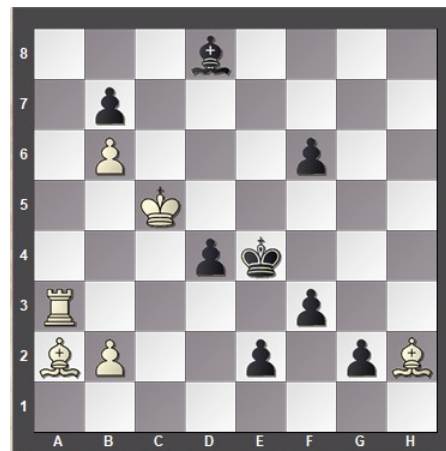


## 6to Torneo Internacional Internet (UAPA)-2017/18

Temática: Torre y dos piezas menores  
 vs. Dama (Ganan)

Las formas y nociones geométricas son una de las expresiones de la belleza, según ya lo declararan los antiguos griegos. El ajedrez, y particularmente los finales artísticos y los problemas compuestos, es un ámbito que permite una variada y múltiple expresión de las formas y nociones geométricas. Las torres y los alfiles, por la propiedad de su mismo movimiento, son piezas predeterminadas hacia la geometría. En este bello final, obra conjunta de nuestro compositor salteño Mario G. García, y del gran Jan Timman, veremos a estas piezas surcar horizontales, verticales, y diagonales, configurando formas y nociones plenas de sentido.

Jan Timman & Mario García  
 1º Honorable Mención



**Ganan**

**1.Ab1+!** [1.Ad5+? Rf5 2.Txf3+ Rg5=]

**1...d3 2.Txd3!** [Sí : 2.Axd3+? Re3  
 3.Ac4+ Rf2!= (no 3...Rd2? 4.Td3+  
 Rc1 5.Tc3+ Rd1 (5...Rxb2 6.Te3 Rc2  
 7.Txe2+ fxe2 8.Axe2+--)) 6.Ab3+ Rd2  
 7.Af4+ Re1 8.Ae3+-- ]

**2...Axb6+!** [Alejando al rey de la red de la mate.]

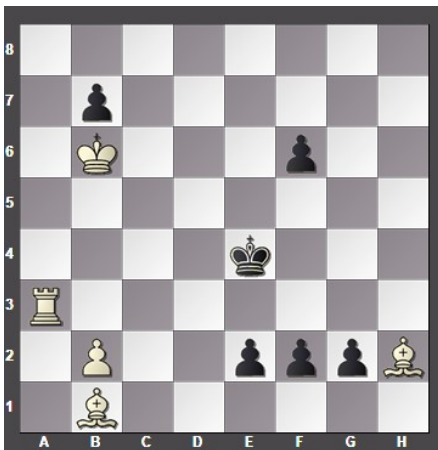
[2...Ae7+ 3. Rc4 f2 4.Ta3# /h3  
 mate]

**3.Rxb6!** [3.Rc4? g1D= Al atacar la dama el alfil de b1, merma el poder del jaque descubierto: si 4.Td1+ Re3 5.Axg1+ f2]

**3...f2** [3...e1D 4.Td1+ Re3 5.Txe1+-]

**4.Ta3+!** [DIAGRAMA.Switchback, una de las nociones geométricas apuntadas. Nótese la heterogénea y vistosa lucha y contrapunto entre la torre y los alfiles contra los tres peones en séptima. Como dos gladiadores con diferentes armas.]

[Al intento: 4.Th3+? Rd4! (4...Rd5? 5.Af5 e1C 6.Th8 Rd4 7.Af4+- ver la solución) 5.Af5 e1C! 6.Th4+ Re3=]



*Diagrama tras 4. Ta3!*

**4...Rd5** [main 1 : 4...Rd4 5.Af4! (5.Af5? e1C! 6.Ta4+ Re3!=) 5...e1D 6.Ta4+ Rd5 7.Aa2# espejo mate modelo. Una de las variadas y bonitas figuras de mate de este final.]

**5.Af5 e1C!** [main 2 : 5...e1D 6.Td3+ Rc4 7.b3+ Rb4 8.Ad6# mate model]

**6.Ta8** [Ahora la torre dibuja un rectángulo para encerrar al rey negro en nuevas figuras de mate.]

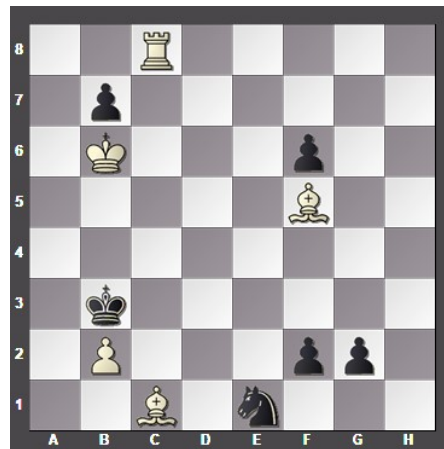
**6...Rd4 7.Af4!** [A la manera de una coreografía, va cambiando el contorno con que la pareja de alfiles cerca al rey negro.]

[7.Td8+? Re3 8.Te8+ Rf3 9.Ae4+ Rg4 10.Tg8+ Rh5=]

**7...Rc4** [7...f1D 8.Td8+ Rc4 9.Ae6+ Lead to mate]

**8.Tc8+ Rb3 9.Ac1!** [Jugada clave que permite preservar este peón para la estocada final.]

[9.Ae6+? Rxb2 10.Ac1+ Ra1! 11.Af5 f1D 12.Ta8+ Da6+ 13.Txa6+ bxa6 14.Ae3 Cf3=]



*Diagrama tras 9. Ac1!*

**9...f1D 10.Ae6+ Rb4** [10...Ra4  
 11.Ta8+ Da6+ 12.Txa6+ bxa6  
 13.Ae3+— similar a la solución]

**11.Ad2+ Ra4 12.Ta8+ Da6+**  
**13.Txa6+ bxa6 14.Ae3!** [14.b3+?  
 Ra3 15.Ac1+ (15.Ae3 Cf3!)=  
 15...Rb4!]=]

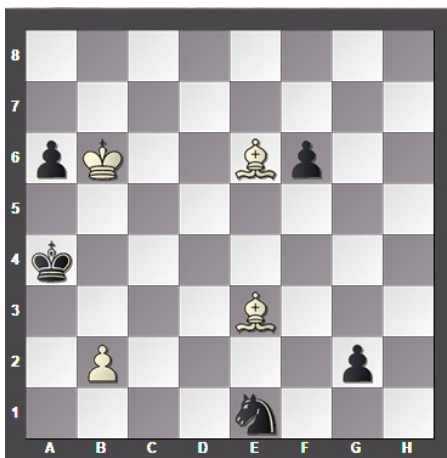
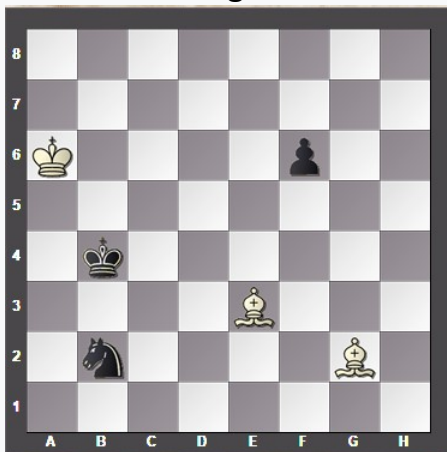


Diagrama tras 14.Ae3!

**14...Cf3** [Sí14...Cd3 15.Rxa6 Cxb2  
 16.Ah3 Rb4 17.Axg2+— ver



Diag.subvariante 2A vs C

Y luego de capturar el peón f, los alfiles capturarán al caballo. Aunque debo decir que desde el lugar del ajedrez deportivo se hace complicado el triunfo de la pareja de alfiles sobre el caballo. Sin embargo no hay discusiones entre los compositores y jueces de concursos. La técnica para el triunfo de los obispos fue descubierta ya en 1983 por el programa de computadora "Belle" Aunque hacia 1851, los teóricos, Kling y Horwitz creían que era un empate si el caballo llegaba las casillas b2, g2, b7 o g7. De hecho, es una fortaleza cercana, y esa es la posición que debe buscar el jugador de torneo, pero los alfiles son capaces de romperla. El mismo Timman pudo imponerse en este final frente a Jonathan Speelman en Linares 1992 (ver partida: <https://www.chessgames.com/perl/chessgame?gid=1130375>) que fue incluida en su libro "Selected Games"

**15.Ac5 g1D 16.b3#** [Mate modelo. En la posición final podemos admirar el triunfo del espíritu sobre la materia.]