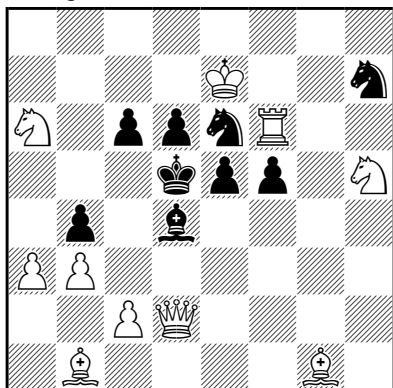


V	A	-	!	C	-
Y	B	A	-	-	!
X	B	!	-	C	-
Z	D	A	B	E	-

1. ♖a2? hr. 2. ♘c4(A)#, 1.- ♙xe2 2. ♘b3(B)#, 1.-

Miroslav Svítek

zvl. p. zm. Šachová skladba 2014



#2

(10+9)

C+

12654

		a	b	c	d
-	-	A	B	-	-
C	+	-	-	A	-
X	+	-	-	-	B
A	-	-	D	C	-
B	-	E	-	F	-

		a	b	c	d	e	f
-	-	C	-	-	-	A	-
A	+	-	!	-	-	-	-
B	+	!	-	-	-	-	-
X	A	D	-	!	E	-	-
Y	A	C	-	B	!	-	-
C	B	-	-	A	-	-	F

♜b2(c)!, 1. ♖b3? hr. 2. ♘c4(A)#, 1.- ♜b2 2. ♖xc3(C)#, 1.- ♙xe2(b)!, 1. ♖g4? hr. 2. ♘b3(B)#, 1.- ♙xc2 2. ♘c4(A)#, 1.- ♜c5(d)!, 1. ♖c4? hr. 2. ♘b3(B)#, 1.- ♜c5 2. ♖xc3(C)#, 1.- ♙xc2(a)!, 1. ♖g1 hr. 2. ♖xd1#, 1.- ♙xc2(a), ♙xe2(b), ♜b2(c), ♙e1 2. ♘c4(A), ♘b3(B), ♙xc3(E), ♖xe1#.

Pochvalná zmienka: Zoltán Labai (12255/12653)

Cyklus obrán, zámerna obrán a pseudo-Salazarova téma. Škoda, že autor pri tom musel siahnúť k šachujúcim zvodníkom, ktoré výrazne znížili celkový umelecký dojem skladby. Bez nich by platil symbol témy: Z-32-36 (a nie Z-5/2,1,1,2,2/-46), čo by rozhodne stačilo na oveľa vyššie umiestnenie.

Zvláštna pochvalná zmienka: Miroslav Svítek (12265/12654)

Pomerne vydarené prepracovanie úspešnej vlastnej skladby, v ktorej bola pôvodná kombinácia Suškovovej témy a Uranie rozšírená o le Grandovu tému. Takmer Z-42-66, avšak s jedným opakovaným variantom zo zdanlivej hry. (Šachujúce pokusy v tomto prípade trochu kompenzuje branie mimochodom, avšak rozhodne ich nemožno vnímať ako nejakú básnickú ozdobu.)

12653 1.- e3(a), f4(b) 2. ♖xe3(A), ♖h5(B)#, 1.d4+(C)? exd3 e.p. 2. ♖e3(A)#, 1.- cxd3 e.p.!, 1. ♘g4+? fxg4 2. ♖h5(B)#, 1.- ♜d5!, 1. ♖e3(A)? f4(b), c3(c) 2. ♖(e)xe4, d4(C)#, 1.- h5!, **1. ♖h5 (B) tempo**, 1.- c3(c), e3(a) 2. ♖(b)xe4, ♘g4(D)#.

12654 1.- e4(a) 2. ♖xf5(C)#, 1.- bxa3(e) 2.c4(A)#, 1.c4+(A)? bxc3 e.p.(b)!, 1. ♖g2+(B)? e4(a)! (2. ♖xf5(C)? ♙e5!),

1. ♖xb4(X)? hr. 2.c4(A)#, 1.- e4(a) 2. ♖xd6(D)#, 1.- c5(d) 2. ♖b7(E)#, 1.- ♜e4(c)!, 1.axb4(Y)? hr. 2.c4(A)#, 1.- e4(a) 2. ♖xf5(C)#, 1.- ♜e4(c) 2. ♖g2(B)#, 1.- c5(d)! (2.c4(A)? ♜c6!), **1. ♖xf5(C)** hr. 2. ♖g2(B)# (2.c4(A)? bxc3 e.p.(b)!), 1.- ♜e4(c) 2.c4(A)# (2. ♖g2(B)? ♜xf5!), 1.- ♜c5(f) 2. ♖xd4 (F)#, 1.- ♜hg5 2. ♘f6#.

V Bratislave, február 2015

Karol Mlynka, medzinárodný rozhodca FIDE

Šachová skladba 2013-2014 – studie

Ve dvouletém cyklu bylo v Šachové skladbě č. 118-125 uveřejněno celkem 41 originálů od 15 žijících autorů (spoluautor studií č. 11975, 11976 ŠS 121 a č. 12501, 12502 ŠS 125 J. Fritz zemřel r. 1984) z 10 států. Studie byly publikovány v rámci řešitelské soutěže a ve studiové příloze vedené redaktorem J. Poláškem. Především z jeho autorské dílny vzešla značná část originálů zaměřená na opravy studií či vylepšení formy předchůdců – kategorie skladeb, na dvě výjimky, se speciálním vyznamenáním.

Byly publikovány zajímavé studie, avšak některá řešení trpěla až únavnou analytickou náročností (např. studie č. 11689 ŠS 119 s úvodníkem 1. ♘c2!). Má-li královna koncovek potěšit, přilákat řešitele, nemělo by být její kouzlo skryto ve složitosti s provázaností na

počítačové schopnosti. U uvedené studie po 1. ♖d4+?! opravdu černý remizuje po 7. ♖xe1+ ♔xe1 8. ♕e5 ♜xf3 9. ♘c4? Lepší předehra by prospěla i studii č. 11691 ŠS 119, záměna tahů již v úvodu nepůsobí dobře (jádem studie je až tah 6. ♖h2!!). Ve studii č. 12207 ŠS 123 se nabízí až úvodník 3.g3+, zbytečně brání zadržované figury (2.- g3 s dále hezkým obsahem) pouze dráždí oči. Závěr studie č. 12454 ŠS 125 zastiňuje komplikovaný úvod (možnost 2.e7?! ... 13. ♖e6 atd. se dá drobnou poziční úpravou eliminovat a studie tím zkulturnit).

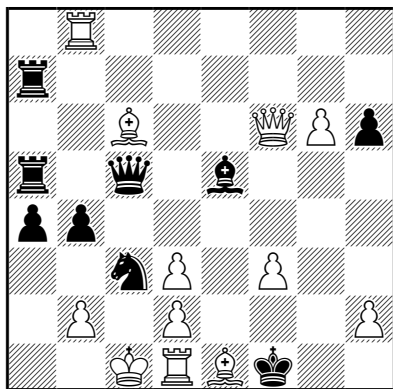
V soutěži dominovaly čtyři velice kvalitní studie vyznamenané cenami. Další pořadí skladeb v rozsudku do značné míry odpovídá mému vkusu. Věřím, že ke všem šestnácti uvedeným skladbám se čtenář i časem rád vrátí. Závěrem oceňuji i nápaditost redaktora k příkladnému vedení studiové části Šachové skladby.

(Technická poznámka: diagramy č. 12208 ŠS 123 a č. 12240 ŠS 124 nebyly zahrnuty do celkového počtu soutěžních originálů, považují je za doprovodné k příslušným článkům.)

Dačice, leden 2015, Stanislav Nosek – rozhodčí soutěže

J. Polášek + Ľ. Kekely + M. Hlinka

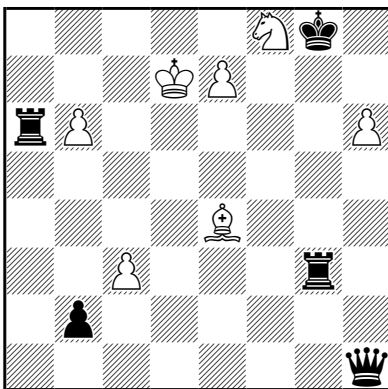
1. cena Šachová skladba 2013-2014



+ (12+9)
12655

Peter Krug

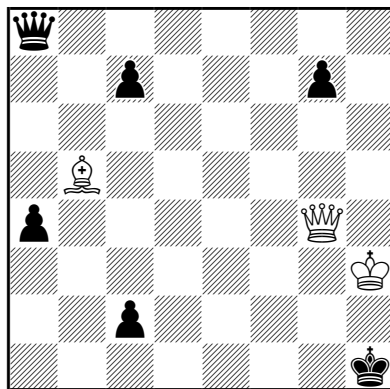
2. cena Šachová skladba 2013-2014



= (7+5)
12656

Richard Becker

3. cena Šachová skladba 2013-2014



+ (3+6)
12657

1. cena: Jaroslav Polášek + Ľuboš Kekely + Michal Hlinka (11972/12655)

Pro pochopení této studie bych nejprve upřesnil výzvu – „bílý na tahu se tak dlouho brání, až černý prohraje“. Již z diagramu je patrné, v jak složité situaci se bílý nachází.

1. ♖h4! Jiný způsob, jak pomoci králi, neexistuje. **1.- ♜e4+!** Bere bílé dáme pole c4 (1.- ♜d5+ 2. ♖c4!). **2. ♖b1 ♔e2!** S tempem napadá věž (hrozilo 3. ♕f2+). **3. ♜c1!** Předčasné je 3.d4?! ♕xd4 4. ♜c1 ♖xc1+ 5. ♖xc1 ♜c5+ 6. ♖b1 a3! 7. ♕d5 ♜c1+ 8. ♖xc1 axb2+ 9. ♖c2 ♜c7+ a s pěšcem na d3 by nyní bílý zahrál 10. ♕c4. Nepomůže 7. ♖xe4+ ♔d1 8.bxa3 ♜c1+ 9. ♖a2 ♜xa3 mat nebo 8. ♖a2 axb2+ 9. ♖b3 ♜a1. **3.- ♖xc1+!** Odevzdáním dámy útok černého ještě zesílí. **4. ♖xc1 ♜c5+ 5. ♖b1 ♔d1!** A je to tady – hrozí evidentní b3. Zatím vážně tiché 5.- a3?! 6. ♕d5! ♜c1+ 7. ♖xc1 axb2+ 8. ♖c2 ♜c7+ 9. ♕c4 a bílý vyhraje (porovnej s 3.d4?!). **6.fxe4!!** Tento tah (zdánlivě mimo děj) je jedině správný. Zaměří-li se bílý pouze na postup b4-b3, dopadne katastrofálně: 6. ♜xb4?! a3!! 7.bxa3 ♜c1+ 8. ♖a2 ♔c2! 9. ♜c4+ ♕c3! 10. ♜xc3+ ♜xc3+ 11.dxc3 ♜a1+ 12. ♖xa1 ♜xa3 mat. K převodu dámy na c4 se nedostane: 6. ♖xe4? a opět 6.- a3!! 7.bxa3 ♜c1+ 8. ♖a2 ♜xa3 mat. Nic neřeší ani 6. ♕d5? ♜c1+ 7. ♖a2 b3+ 8. ♜xb3 axb3+ 9. ♖xb3 ♜c5+ 10. ♖b4 ♜a4+ a bílý ztrácí dámu. Uvolněním diagonály d1-h5 se bílý brání nejen tahu 6.- b3, ale též smrtící hrozbě 6.- a3!! a to možným šachem ♖g4+ (viz dále). **6.- ♜c1+** Po okamžitém 6.- b3?! 7. ♖g4+ ♔xe1 8. ♖g1+ bílý vyhraje. **7. ♖a2** Teď již nefunguje 7.- a3?! pro 8. ♖g4+ ♔c2 9. ♕a4+! ♜xa4 10. ♖c8+ ♔d1 11. ♖xc1+ ♔xc1 12.b3 ♕xb8 13.g7, proto černému nezbyvá nic jiného než **7.- b3+ 8. ♜xb3** (8. ♖a3? ♕d6+ 9. ♜b4 ♜a1 mat) **8.- ♜a1+!** Další nepříjemnost, po 8.- axb3? 9. ♖xb3 ♜xc6 10. ♖h5+ ♔c1 11. ♖xe5 ♜b7+ 12. ♖a4 ♜a6+ 13. ♖a5 bílý vyhraje. **9. ♖xa1 axb3+ 10. ♖b1 ♜a1+! 11. ♖xa1 ♔c1!** Černý již nemá s čím hrát, ale bílému stále hrozí mat. **12.d4!** Připravuje uvolnění černopolného střelce. **12.- ♕xd4**

13. ♖f6! Plní nejen téma „návrát figury na původní pole“, ale současně i nedávné téma 9. WCCT. 13.- ♙xf6 14.e5! Až tento tah rozhoduje o vítězi. Uvolněním pole e4 bílý ruší matovou síť, naopak po předčasném 14.d4? ♙xd4 15. ♙d2+ ♖c2! nezabrání matu. 14.- ♙xe5 15.d4 ♙xd4 16. ♙d2+! Po 11.- ♖c2 by nyní stačilo 16. ♙c3 ♙xc3 17. ♙e4+. 16.- ♖xd2 Nebo 16.- ♖c2 17. ♙c3 ♙xc3 18. ♙e4+ a bílý vyhraje. 17. ♖b1 a bílý vyhraje (17.- ♖d3 18. ♙d5).

Studii, která ideou a zpracováním dokáže pohladit po duši a vyvolat estetický zážitek, nemá smysl dál komentovat.

2. cena: Peter Krug (12453/12656)

1.h7+!! Skrytá jemnost. Bílý musí nejprve připravit králi ústup (viz dále tah 4. ♖c7!). Pozdě bycha honit, po 1.e8 ♖?! ♚d3+ prohrává 2. ♙xd3 ♖b7+ 3. ♖e6 ♖xb6+ 4. ♖d5 ♖d6+ 5. ♖e4 ♖xd3+! 6. ♖xd3 b1 ♖+, a především 2. ♖c7 ♖h2+ 3. ♖b7/c6 ♚xb6+! 1.- ♖h8 (1.- ♖g7? 2. ♗e6+) 2. ♗g6+ Tímto tahem bílý kontroluje diagonálu h2-b8. 2.- ♖xh7 3.e8 ♖ ♚d3+ 4. ♖c7! Nyní 4.- ♖h2+? dokonce prohrává pro 5. ♗e5+. Proč nelze 4. ♙xd3? nebo 4. ♖c6?, je uvedeno výše. 4.- ♚xc3+ 5. ♖d7! (5. ♖b7? ♚xb6+!) 5.- ♚d3+ Velmi nepříjemná je i druhá možnost 5.- ♖d1+ 6. ♖e7 ♚c7+ 7. ♖f8! ♖h6 8. ♗e7! (8.bxc7? ♚f6+ 9. ♖g8 ♖b3+ 10. ♖h8 ♖c3! 11. ♗e5 ♖xe5 12. ♖xe5 ♚f8 mat) 8.- ♚xb6 9. ♗g8+ ♖g5! 10. ♖e5+ ♖g4 a přichází další jemnost – přilákání věže 11. ♗h6+!! (okamžitě 11. ♖f5? ♖g3 12. ♖g5+ ♖g4 13. ♖e3+ ♖h4 a bezvýznamný šach 14. ♖f2+ ♖g5 nic neřeší) 11.- ♚xh6 12. ♖f5+ ♖g3 13. ♖g5+ ♖f2 (protože po 13.- ♖g4 14. ♖e3+ ♖h4 následuje remízový šach 15. ♖xh6+) 14. ♖f4+ ♖e1 15. ♖g3+ ♖e2 16. ♖f3+! (16. ♙f3+? ♖d2) remíza. 6. ♙xd3 (6. ♖c7? ♖c1+ 7. ♖b7 ♚xb6+!) 6.- ♖b7+ 7. ♖e6 ♖xb6+ 8. ♖f5! (8. ♖d5? ♖d6+ 9. ♖e4 ♖xd3+) 8.- ♖xg6+ Černý sbírá materiál jak houby po dešti, jen aby mu chutnaly! 9. ♖e5!! Další klíčový tah, kterým se bílý echově zachrání:

a) 9.- ♖xd3 10. ♖e7+! ♖g6 11. ♖f6+! Po 9. ♖f4? by tento tah nebyl možný. 11.- ♚xf6 pat nebo 11.- ♖h5 12. ♖g5+ ♖xg5 pat.

b) 9.- ♚a5+ 10. ♖f4 ♖xd3 (10.- ♚a4+ 11. ♖xa4 ♖xd3 12. ♖a7+ ♖h6 13. ♖b6+ remíza) 11. ♖e7+! (11. ♖f7+? ♖h6 12. ♖f8+ ♖g6 13. ♖g8+ ♖f6 14. ♖f8+ ♖e6 15. ♖e8+ ♖d5 a černý vyhraje) 11.- ♖g6 12. ♖e6+ (12. ♖g5+? ♖f7) 12.- ♖h5 13. ♖g4+ ♖h6 14. ♖g5+! ♚xg5 pat nebo 14.- ♖h7 15. ♖e7+ remíza opakováním pozice.

Nádherná studie s dynamickou hrou, jemnými pointami a echovým patovým závěrem.

3. cena: Richard Becker (12166/12657)

Nad výzvou výchozí pozice – poslední dobou oblíbená autorova materiální konstelace – asi pochybuje každý. Mistrovská práce (v řešitelsky přijatelném podání) je založena na šikovném rozmístění černých pěšců a dokonalé souhře bílých figur.

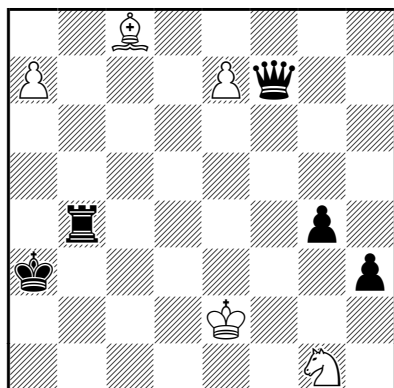
1. ♖e2! Brání rozehráni černé dámy přes pole h2. 1. ♙f1? ♖h8+ 2. ♖g3 ♖h2+ 3. ♖f3 ♖d2 (3.- c1 ♖? 4. ♙g2+ ♖g1 5. ♖d4+) 4. ♙g2+ ♖g1 5. ♙h3+ ♖h1 6. ♙g2+ remíza. 1.- ♖h8+ (1.- ♖c8+? 2. ♖g3 bílý vyhraje) 2. ♖g3 ♖h4+ Vynucená oběť. 3. ♖xh4 c1 ♖ 4. ♙d3! Pokrytím diagonály b1-h7 paralyzuje proměněnou dámu. 4. ♙c4? ♖f4+ 5. ♖h3 ♖f5+ nebo 4. ♖g4 g5 remíza. 4.- g5+ (4.- ♖f4+? 5. ♖h3 ♖h6+ 6. ♖g4; 4.- ♖g1? 5. ♖g4+ ♖f2 6. ♖g3 mat) 5. ♖h3! Úvod ke kreativní nátlakové hře, nikoli 5. ♖h5? ♖g1! 6. ♙e4 ♖f1 remíza. 5.- g4+ 6. ♖xg4 (6. ♖g3? ♖g1+ remíza) 6.- ♖g1 7. ♙c4! Musí vytvořit baterii na dlouhé diagonále – s dámou na e4, po 7. ♙e4? ♖f1 8. ♖e3+ ♖f2 remíza - např. 9. ♖c1+ ♖f1 10. ♖d2 ♖f2 11. ♖c1+ ♖f1 12. ♖g5 ♖c4! 13. ♖f3+ ♖f1 14. ♖d2 ♖f7+ 15. ♖e3 ♖b3+ 16. ♙d3+ ♖g1. 7.- a3! Nesmí 7.- c6?! pro návrat střelce 8. ♙d3! a3 9. ♖f3! ♖b2 10. ♖e1+ ♖h2 11. ♖g3+ ♖h1 12. ♙e4, a po 7.- ♖c3? 8. ♖f1+ ♖h2 9. ♖f2+ rovněž s matem. 8. ♙d5! ♖f1 Chce rozehráť dámu přes pole f2. 9. ♖e4! Černému jen nahrává 9. ♖e3+? ♖f2 10. ♖e4 (pozdě) 10.- ♖d2 remíza, např. 11. ♖h1+ ♖f2 12. ♖h2+ ♖e3 13. ♖e5+ ♖d3 14. ♖e4+ ♖c3 15. ♖c4+ ♖b2 16. ♖b3+ ♖c1 17. ♖xa3+ ♖b2. 9.- a2 (9.- ♖f2 10. ♖h1 mat) 10. ♖h1+ ♖f2 11. ♖f3+ ♖e1 12. ♖c3+ ♖f2 13. ♖d4+! Bílý „vyždímal“ z figur maximum, stále to ale nestačí. Je třeba přiblížit krále, po 13. ♖g3+? ♖e2 14. ♙c4+ ♖d2 15. ♙xf1 a1 ♖ remíza. 13.- ♖e1 14. ♖g3! V pravý čas, předčasné 14. ♙f3?

♖a6! 15. ♖e3+ ♕f1 16. ♔g3 (pozdě) 16.- ♖d6+ remíza. 14.- ♖e2 Konečně se může dáma zapojit do hry, ale černého čeká krutá realita (14.- ♖a6? 15. ♖f1+ ♕d1 16. ♖b3+ ♕c1 17. ♖c2 mat) 15. ♖f3 Až nyní. 15.- ♖c2 16. ♖e3+ (16. ♖g4? ♖b3+ 17. ♔g2 ♖d5+! 18. ♖xd5 a1 ♖ 19. ♖d3 ♖a2+! remíza) 16.- ♕f1 17. ♖e4! a1 ♖ 18. ♖d3+ ♖xd3 19. ♖xd3+ ♕e1 20. ♖e3+ ♕d1 21. ♖g1+ a bílý vyhraje.

Této materiálové verzi předchází sice již dvě autorovy studie (ŠS 115 a J. Fritz 100 MT), avšak tuto skladbu považují za nejvydařenější. Bílý dokáže precizní hrou zpacifikovat tři černé dámy – obdivuhodný výkon!

A. Skripnik + M. Hlinka

4. cena Šachová skladba 2013-2014



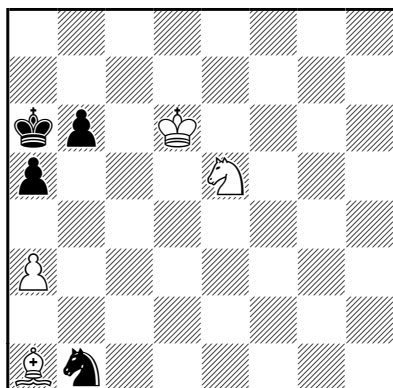
=

(5+5)

12658

Jaroslav Polášek

zvl. cena Šachová skladba 2013-2014



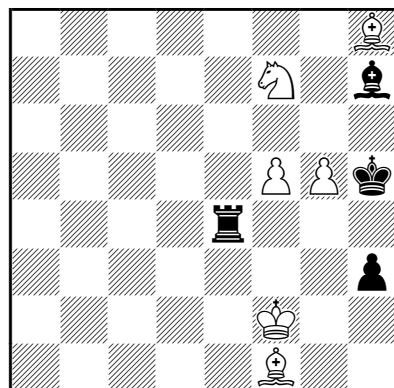
+

(4+4)

12659

I. Akobia + P. Arestov

1.-2. č. u. Šachová skladba 2013-2014



+

(6+4)

12660

4. cena: Anatolij Skripnik + Michal Hlinka (11824/12658)

1.a8 ♖+ ♕b2! Bílý rozehraje figury po 1.- ♜a4? 2. ♖c6! ♖xe7+ 3. ♖e6! 2. ♖xg4! h2!! Paradox – bílý dokáže udržet pozici po 2.- ♖xe7+!? 3. ♕f1! ♜xg4! tichým tahem 4. ♖f3!! ♜g7 5. ♖f2+ ♕a3 6. ♖f3+ ♕b4 7. ♖f4+ ♕b5 8. ♖f5+ ♕b6 9. ♖f2+ ♕b7 10. ♖f3+ ♕b8 11. ♖b3+ ♕c7 12. ♖xh3 remíza. Rovněž po 2.- ♜xg4 3. ♖b7+ ♕a3 4. ♖xh3 remíza. 3. ♖h3!! Po „samozřejmém“ 3. ♖h8+?! ♕a2 4.e8 ♖ (4. ♖f3 ♖xe7+ 5. ♕f1 ♜b1+) 4.- ♖c4+ 5. ♕f2 ♖c5+! 6. ♕f3 ♖d5+ 7. ♕e2 ♖g2+ 8. ♕d3 ♜b3+ 9. ♖c3 ♜xc3+ 10. ♕xc3 ♖b2+ 11. ♕d3 hxg1 ♖ černý vyhraje! 3.- ♖xe7+ Nebo 3.- ♜xg4 4.e8 ♖ ♖xe8+ 5. ♖xe8 h1 ♖ 6. ♖f2 remíza. 4. ♕f1! Černá dáma nesmí do hry přes pole c5, po 4. ♕f2? ♜xg4 5. ♖f3 (5. ♖b8+ ♕c1 6. ♖c8+ ♕d2) 5.- ♖c5+! je konec a černý vyhraje (6. ♕e2 ♖c4+). 4.- ♖f6+ Po 4.- ♖h7 se bílý zachrání věčným šachem 5. ♖g2+ ♕a1 6. ♖a8+ ♕b1 7. ♖f2 ♜xg4 8. ♖b8+ ♕a2 9. ♖a8+ ♕b2 10. ♖b8+ ♕a3 11. ♖a8+ ♜a4 12. ♖f3+ 5. ♖f2 ♜xg4 6. ♖b8+/b7+ (7. ♖xh2? ♖a6+) 6.- ♕c2 Nebo 6.- ♕a3 7. ♖a7+! ♕b4 8. ♖b8+ ♕c3 9. ♖c7+ ♕d4 10. ♖a7+ ♕c3 11. ♖c7+ ♕d2 12. ♖xh2 remíza - viz dále. 7. ♖c7+! Dáma začíná hasit požár na správném místě: 7. ♖xh2? ♕d2! (zz) a černý vyhraje. 7.- ♕d2 8. ♖xh2 (zz) Až nyní – na pomoc přichází patová záchrana. 8.- ♜f4! (8.- ♜g8 9. ♖f4+! ♖xf4 pat nebo 8.- ♖a6+/a1+ 9. ♖d3+/d1+ remíza) 9. ♕g1! Černý obejde pat po 9. ♖g3? ♖d4! (9.- ♜f3?! 10. ♖g5+! ♖xg5 pat) 10. ♕g2 ♕e2 11. ♖h3 ♜g4 a vyhraje. 9.- ♖d4 10. ♖g2 ♜f5 11. ♕h1! Opět nelze 11. ♖g3? ♕e2/e1! a černý vyhraje. 11.- ♜xf2 12. ♖xf2+ ♖xf2 pat nebo 11.- ♖xf2 12. ♖d5+ ♕c1 13. ♖d1+! ♕xd1 pat.

Nezbývá, než autorům zatleskat. Náročná konstrukce studie s přechodem do patové záchrany je postavena na skrytých pilířích (2.- h2!! a 3. ♖h3!!).

zvláštní cena: Jaroslav Polášek (11856/12659)

1.a4! (1. ♖b2? ♕b5 2. ♕d5 ♕a4 remíza) 1.- ♖a3! (1.- ♖d2? 2. ♖d4! b5 3. ♕c6 bxa4 4. ♖d7 s nekrytelným 5. ♖b8 mat) 2. ♖d7!! Vyčkávacím tahem připravuje černému králi oprátku – po 2. ♕c6?! ♖c2! 3. ♖c3 (3. ♖d7 ♖xa1) 3.- ♖b4+ 4. ♖xb4 axb4 5. ♖c4 b3 nebo 2. ♕c7?! b5 3. ♖d7 bxa4 remíza. Nic neřeší 2. ♖d4? ♖c2 3. ♖f2 b5 remíza. 2.- ♖c2 Nyní jiný tah neexistuje, do matu vede 2.- b5 3. ♕c6 bxa4 4. ♖d4. 3. ♕c7!! A smyčka se začíná utahovat,

jezdec má k dispozici pole c6. 3.- ♖xa1 (3.- b5 4. ♘c5+ bílý vyhraje) 4. ♘b8+ ♔a7 5. ♘c6+ ♔a6/a8 6. ♘d4! Uzavírá nejen černého jezdce, kontroluje i pole b5. 6.- ♔a7 Nebo 6.- ♖c2 7. ♘b5! s doplňujícím matovým závěrem 7.- ♖b4 8. ♖b8 ♘d5 9. ♖a8 a 10. ♘c7 mat. 7. ♖c6! Nesmí pustit jezdce do hry: 7. ♘b5+ ♔a8! 8. ♖xb6? ♖b3 remíza nebo 8. ♘d4 ♔a7 s opakováním pozice. 7.- ♔a6 Dále dle závěrečné fáze studie arménských autorů (originál – Revista Romana de Sah 1986). 8. ♘b5 ♖b3 9. ♖c7 ♖c5 10. ♖b8 ♖xa4 11. ♘c7 mat nebo 10.- ♖e6 11. ♖a8 tempo a 12. ♘c7 mat.

Pozoruhodná verze. Ukázková souhra krále a jezdce vede k nenásilnému vytvoření matové sítě. Mnohem ekonomičtější provedení než původní originál jen podtrhuje kvalitu studie.

1.-2. čestné uznání: Iuri Akobia + Pavel Arestov (12456/12660)

1.g6! (1. ♘xh3? ♘xf5! 2. ♘xf5 ♖f4+ 3. ♖g3 ♖xf5 4. ♘f6 ♖xf6 5.gxf6 ♖g6 remíza) 1.- ♘xg6 2.fxg6 ♖f4+ 3. ♖g1! 3. ♖g3? ♖xf1 4.g7 ♖g1+ 5. ♖xh3 ♖xg7 6. ♘xg7 ♖g6 remíza. I nyní je ztráta pěšce nevyhnutelná. Jak zkoordinovat souhru lehkých figur?

a) 3.- h2+ 4. ♖xh2 ♖xg6 (4.- ♖xf1 5.g7 bílý vyhraje) 5. ♘e5+ ♖h7 6. ♘d3+ ♖xh8 Po 6.- ♖g8 7. ♖g3 ♖f8 (nebo 7.- ♖d4 8. ♘f6) 8. ♘g6 bílý vyhraje. 7. ♘g6+ bílý vyhraje.

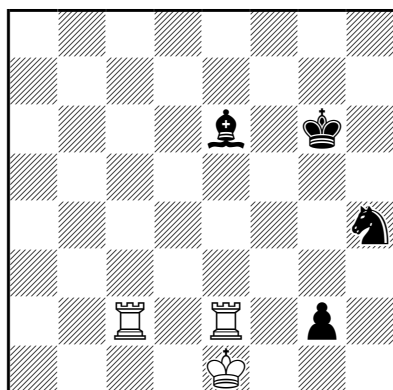
b) 3.- ♖xg6 4. ♘e5+ ♖h7 Po 4.- ♖g5? 5. ♘c4 bílý vyhraje. „Poznámka redakce JP: Autoři neuvádějí nejsilnější 4...Kh6! 5.Se2! Kryje pole g4 (5.Sd3? Vf8! 6.Jg4+ Kg5 =, protože jezdec g4 není kryt) 5.- Kh7 6.Sd3+ nebo 5...h2+ 6.Kh1! Kh7 7.Sd3+a dále jako v hlavní variantě.“

5. ♘d3+ ♖g8 6. ♖h1!! Lehké figury nemají tah, např. 6. ♘c2? h2+ nebo 6. ♘g6? ♖g4+, a král nesmí pustit věž na pole f2 s tempem: 6. ♖h2? ♖f2+ 7. ♖xh3 ♖xh8 remíza. 6.- ♖f2/f8 7. ♘g6 ♖f3 8. ♘e4! Řešení prodlužuje 8. ♘c4+? ♖h7 9. ♘h4! (9. ♘e5? ♖f8) 9.- ♖f4 10. ♘d3+ ♖g8 11. ♘g6 ♖f3 a nyní se bílý může opravit 12. ♘e4! 8.- ♖e3 9. ♘f5 (9. ♘d5+? ♖h7 10. ♘f7 ♖g3 remíza) 9.- ♖f3 10. ♘d4! Štílec stojí na nejdelší úhlopříčce, k ústupu má pouze tento tah. Nestačí 10. ♘e5/f6? ♖xf5! 11. ♘e7+ ♖f7 12. ♘xf5 ♖e6 nebo 10. ♘b2? ♖f1+ 11. ♖h2 ♖f2+ remíza. 10.- ♖xf5 11. ♘e7+ bílý vyhraje.

Přesnými tahy (6. ♖h1!! a 10. ♘d4!) bílý udrží materiál. Příjemným doplňkem je varianta s vidličkou na poli g6. Velmi sympatická studie.

Martin Minski

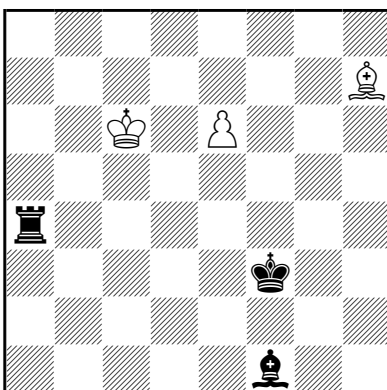
1.-2. č. u. Šachová skladba 2013-2014



+ (3+4)
C+ 12661

Jaroslav Polášek

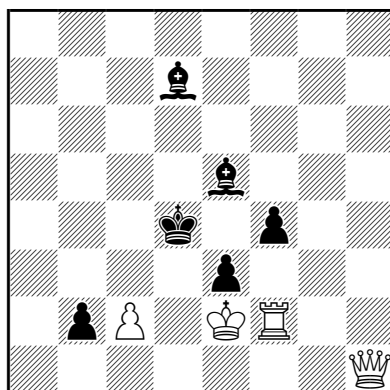
3. č. u. Šachová skladba 2013-2014



= (3+3)
C+ 12662

Pavel Arestov

4. č. u. Šachová skladba 2013-2014



+ (4+6)
12663

1.-2. čestné uznání: Martin Minski (12288/12661)

1. ♖f2! g1 ♖+! Okamžité 1.- ♘d5 2. ♖c5 ♖f3 3. ♖xg2 ♖d4+ vede do varianty b). 2. ♖xg1 ♖f3+ 3. ♖g2!! Rozhodující moment. Proč vyhrává jen tento ústup uvidíme dále (3. ♖f1? ♘h3+ 4. ♖f2 ♖d4=).

a) 3.- ♖d4 4. ♖c6! Hezký obrat, rázem je vidlička bez ostří. 4.- ♖f6 (4.- ♖xe2 5. ♖xe6+ a 6. ♖xe2 nebo 4.- ♖xc6 5. ♖xe6+ a 6. ♖xc6) 5. ♖f2+! a bílý vyhraje. Po tematickém 3. ♖f2?! by nyní neměla věž šach. Proč nešlo 3. ♖h1?!, vysvětlí druhá varianta.

b) 3.- ♖d5 4. ♗c5! (4. ♗c1/f2? ♜d4+ remíza) 4.- ♜d4+ 5. ♗xd5 ♜xe2 Druhá varianta je založena na odchytu jezdce. Po 3. ♗h1?! by bílý neměl k dispozici následující tah. 6. ♗f3! ♜g1+ (po 6.- ♜c3 např. 7. ♗c5 ♜a4 8. ♗c4 ♜b2 9. ♗d4 ♗f5 10. ♗e2 ♗e5 11. ♗b4 s výhrou) 7. ♗g4! (7. ♗e4? ♜h3 =, čas ztrácí 7. ♗g3? ♜e2+ 8. ♗f3 ♜g1+) 7.- ♜e2 8. ♗d3! ♗f6 Nebo 8.- ♜c1 9. ♗c3 ♜e2 10. ♗c4 ♗f6 11. ♗f3 ♜g1+ 12. ♗g2 ♜e2 13. ♗f2 bílý vyhraje. 9. ♗f3! (ztrácí čas 9. ♗f3+? ♗g6 10. ♗d3 ♗f6) a bílý vyhraje (9.- ♜g1+ 10. ♗f2).

Odchyt vzdáleného jezdce je sice obehnané téma, avšak rafinovaně skloubený obsah miniaturky zanechává silný dojem.

3. čestné uznání: Jaroslav Polášek (12338/12662)

Výchozí pozice je téměř identická s nekorektní studií A. Wotawy, Wiener Schachzeitung 1949. Stačí cit k přemístění dvou figurek a rakouskému předchůdci závěru by se rozzářily oči. Dál ponechávám autorův výstižný komentář.

1.e7 ♗a6+! Chytrý mezišach, po 1.- ♗a8 2. ♖g6 černý nezabrání proměně pěšce. 2. ♗d5! Musí pokrýt pole e6. 2.- ♗a8 Na 2.- ♖b5 má bílý excelentní výmluvu 3. ♖d3!, protože černý střelec nemůže ustoupit kvůli vazbě věže. Po 2.- ♗a5+ přijde 3. ♗d4! ♗a4+ 4. ♗c5! (kryje hrozbu ♖b5) 4.- ♗a5+ 5. ♗d4! s opakováním tahů, protože po 5.- ♖b5 6. ♖g6 černá věž nemůže na osmou řadu (6.- ♗a8? 7. ♖e4+). 3. ♗c6! Kryje b5 a současně jde na pomoc pěšci. 3.- ♗b8 Po 3.- ♗c8+ 4. ♗d7 ♗h8 nejrychleji remizuje 5. ♖e4+ s převodem střelce na c6 (5.e8♖? ♖b5+). 4. ♗c7! ♗e8 (4.- ♗h8 5. ♗c6! víz dále) 5. ♗d6! ♗h8 Po 5.- ♖b5 by měl bílý čas na manévr 6. ♖h7-f5-d7. 6. ♗c6!! Nyní svůdné 6. ♖f5?! už nestačí pro 6.- ♖c4! 7. ♖e6 ♖d3! 8. ♖f7 (hrozilo 8.- ♖g6) 8.- ♖b5. 6.- ♖c4! 7. ♖g6 ♖b3 Černý nakonec našel způsob, jak proniknout střelcem na diagonálu a4-e8, nejde totiž 8.e8♖? ♖a4+. 8. ♗b5! ♗b8+ 9. ♗a5! ♗a8+ 10. ♗b6 ♖a4 a dále jako u Wotawy 11. ♖h5+! (11.e8♖? ♖xe8 12. ♗b7 ♖c6+ 13. ♗xc6 ♗a6+) 11.- ♗f4 12.e8♖! ♖xe8 13. ♗b7 ♗d8 14. ♗c7 ♗d7+ 15. ♗c8 ♗e7 16. ♗d8 remíza.

Zkomponovat takto obsahově bohatou a efektní šestikamenovou studii zasluhuje vysoké uznání (bez ohledu na známý závěr).

4. čestné uznání: Pavel Arestov (11690/12663)

1. ♖b7! Nesmí připustit šach na poli b5. 1. ♖b1? ♖b5+! 2.c4 ♖xc4+ 3. ♗f3 ♖d5+ 4. ♗g4 exf2 5. ♖xb2+ ♗d3 6. ♖xf2 f3 remíza. 1.- ♖g4+ 2. ♗f3! Jinak bude král opět odlákan z centra. 2. ♗f1? ♖h3+! 3. ♗g2 ♖xg2+ 4. ♗xg2 ♗c3 remíza. 2.- ♖xf3+ (2.- ♗c3? 3. ♖b3+ bílý vyhraje) 3. ♗xf3 ♗c3! Král míří na pole d2. 4. ♗e2! (4. ♖b3+? ♗d2 remíza) 4.- f3+! 5. ♗xe3 (5. ♗xf3? ♗d2 6.c4 ♗c1 remíza) 5.- ♖d4+! Bílý pěšec je ochráncem černého krále. 5.- ♗xc2? 6. ♖e4+ ♗c1 7. ♖c4+ bílý vyhraje. 6. ♗xf3 ♗d2 Černý dokončil plán, avšak následuje překvapení. Opět nelze 6.- ♗xc2? 7. ♖e4+ ♗c1 8. ♖e1+ ♗c2 9. ♖e2+ ♗c1 10. ♖c4+ a bílý vyhraje. 7.c3!! (7. ♖b4+? ♖c3! 8. ♖b3 ♗c1!; nebo 7. ♖b5? ♖c3! 8. ♗e4 ♖f6! 9.c4 ♗c1! nebo 9. ♗f3 ♖c3! remíza) 7.- ♖xc3 8. ♖b3! Až nyní – ochranný štít černého šořel na poli c3. 8.- ♗c1 9. ♖xc3+ a bílý vyhraje.

Oboustranně zajímavý taktický boj s hezkou závěrečnou obětí pěšce.

zvláštní čestné uznání: Ladislav Salai jr. + Sergej Diduch (12034/12664)

Upoutá již diagram, není to závěr vzájemné partie, jde o společnou studii. Řešitel si tak může vychutnat krásnou pointu s citlivým vytempováním černého.

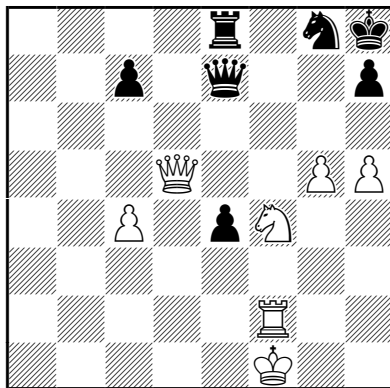
1. ♜g6+! Otevírá cestu k černému králi 1.- hxg6 2.hxg6 Pseudoaktivní 2. ♗f7? ♖e6 3. ♖d4+ ♜f6 4. ♗xf6 ♖h3+ vede k remíze. 2.- ♗f8! Přesná obrana, černá dáma se nesmí pohnout: 2.- ♖e6? 3. ♖d4+ ♖e5 4. ♖d7 nebo 2.- ♖d6? 3. ♗f7 ♖xg6 4. ♖d4+ ♜f6 5. ♗xf6 ♖g7 6. ♗e2 c6 7.c5 ♗g8 8. ♖c4+ s výhrou bílého. Přesně musí bílý zareagovat po 2.- ♗d8!? 3. ♖a5! (3. ♖f7? ♗d1+! 4. ♗e2 ♗d2+! 5. ♖xd2 e3+ 6. ♗e2 exf2+ 7. ♗xf2 ♖c5+ 8. ♗f1 ♖e7 =) 3.- ♖g7 4. ♗f7 ♗f8 5. ♖f5! ♗xf7 6.gxf7 ♖a1+ 7. ♗g2 ♖b2+ 8. ♖f2 nebo 6.- ♖f8 7. ♖e5+ ♗h7 8. ♖e8 ♗g7 9. ♖xf8+ ♗xf8 10.fxg8♖+ ♗xg8 11. ♗e2 ♗g7 12. ♗e3 ♗g6 13. ♗xe4 ♗xg5 14. ♗e5 ♗g6 15. ♗e6! s vyhranou pěšcovou koncovkou. 3. ♖f7!! Nádherný tah, po 3. ♗f7?! ♗xf7+ 4. ♖xf7 e3! (ne 4.- c5? 5. ♗e1 e3 6. ♗e2 ZZ) 5. ♗e2! (5.c5 e2+ 6. ♗e1 c6 ZZ) 5.- c5! (ne 5.- c6? 6.c5

ZZ) 6. ♖f1! (6. ♖e1 e2 ZZ, 6.g7+ ♔h7 7.g6+ ♔h6 8. ♖xg8 ♔xg6 9. ♖f8 ♖xg7 =) přichází překvapivá záchrana 6.- ♖f8!! 7. ♖xf8 e2+ 8. ♖f2 e1 ♖+ 9. ♖xe1 pat. Bílému tedy nezbyvá nic jiného, než postavit na pole f7 dámu. 3.- ♖xf7 4. ♖xf7 e3! (4.- ♖xf7+ 5.gxf7 ♖g7 6.fxg8 ♖+ ♔xg8 7. ♖e2 ♖g7 8. ♖e3 ♖g6 9. ♖xe4 ♔xg5 10. ♖e5! ♖g6 11. ♖e6! a bílý vyhraje) 5. ♖e2! Nyní vše běží dle již avizovaného pořadí tahů (5.c5?? e2+ 6. ♖e1 c6 černý vyhraje). 5.- c5 (5.- c6 6.c5 ZZ) 6. ♖f1! e2+ Patová záchrana je minulostí 6.- ♖f8? 7. ♖xf8 bílý vyhraje. 7. ♖e1 ZZ a konec. 7.- ♖xg5 8. ♖h7 mat.

Patový motiv byl již autory zpracován – Ševčenko 200 MT, 2013. Proto tuto zajímavější i zdařilejší studii nelze ocenit výše. Oku lahodící verze počínaje diagramem.

L. Salai jr. + S. Diduch

zvl. č. u. Šachová skladba 2013-2014

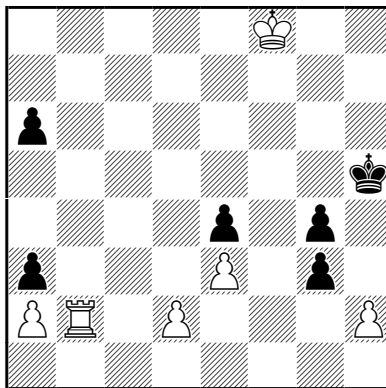


+

(7+7)
12664

Jaroslav Polášek

zvl. č. u. Šachová skladba 2013-2014

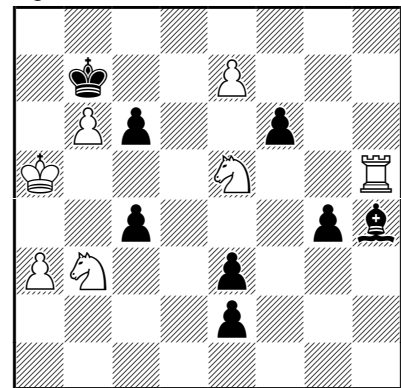


+

(6+6)
12665

Alain Pallier

1. p. zm. Šachová skladba 2013-2014



=

černý na tahu (7+8)
/ Black to move 12666

zvláštní čestné uznání: Jaroslav Polášek (12346/12665)

1. ♖b7! (1. ♖b1? gxh2) 1.- g2! 2. ♖h7+!! Překvapení, bílý nyní nesmí přejít do zdánlivě vyhrané pěšcové koncovky 2. ♖b1?! ♖h4 3. ♖f7 ♖h3 4. ♖f6 ♖xh2 5. ♖f5 g3 6. ♖f4 pro studiovou patovou záchranu černého 6.- a5!! 7. ♖e1 a4! (nesmí ztrácet čas, po 7.- g1 ♖? nestihne pat, viz dále) 8. ♖b1 g1 ♖ (až nyní) 9. ♖xg1 ♖xg1 10. ♖xg3 ♖f1 11. ♖f4 ♖e2 12. ♖xe4 ♖xd2 13. ♖d4 ♖c2 14. e4 ♖b2 15. ♖d3 ♖xa2 16. ♖c2 ♖a1 17. e5 a2 18. e6 a3 19. e7 pat. Pokud by černý uspěl proměnou dámy 7.- g1 ♖?, po již avizovaném průběhu by následovalo 18.- a3 19. ♖b3! ♖b1 20. e8 ♖ a1 ♖ 21. ♖e1 mat. 2.- ♖g6 3. ♖g7+ s rozvětvením:

a) 3.- ♖h5 4. ♖f7! g1 ♖ 5. ♖h7+ ♖g5 6. h4+! ♖f5 (6.- gxh3 7. ♖g7+) 7. ♖h5 mat.

b) 3.- ♖f5 4. ♖e7! a5! (Řešení zkracuje 4.- g1 ♖ 5. h4) 5. ♖g8! Musí černého vytempovat. 5.- a4 6. ♖g7 g1 ♖ 7. h4 ♖e5 8. ♖g5 mat.

Zaujme nejen echové zpracování Wotawova závěru, ale rovněž krásné vyvrácení svůdnosti bílého (2. ♖b1?!).

1. pochvalná zmínka: Alain Pallier (11747/12666)

1.- e1 ♖+ 2. ♖a4 ♖c3 3. ♖a5+!! Zdánlivě nelogický tah (u studie č. 11823 ŠS 120 je tento tah téměř vynucen), studiově prohrává 3. ♖c5+?! ♖xb6 4. ♖cd7+ ♖c7 5. ♖c5 ♖c2+ 6. ♖a5 ♖b1! 7. ♖e6+ ♖d6 (po 6.- ♖b2? by nyní měl bílý 8. ♖xc4+ s vidličkou na dámu) 8. ♖xc6 ♖g6! 9. ♖h8 e2 a černý vyhraje. 3.- ♖xa5+! Získané tempo by mělo rozhodnout. Po manévru 3.- ♖a6 4. ♖exc6 ♖c2+ 5. ♖b4 ♖b1+ 6. ♖a4 ♖d1+ 7. ♖b4 ♖d6+ 8. ♖a4 e2 následuje 9. ♖d5!! ♖xe6+ 10. ♖xc6 e1 ♖ 11. b7 ♖xb7 12. ♖e5! remíza. 4. ♖xa5 e2 Situace bílého je kritická. 5. ♖f3! Zrcadlově to opět nejde 5. ♖d3? cxd3 6. e8 ♖ e1 ♖+ 7. ♖xe1 ♖xe1+ 8. ♖a4 d2 a černý vyhraje; 5. e8 ♖? e1 ♖+ 6. ♖a4 ♖d1+ 7. ♖b4 ♖e1+ 8. ♖xc4 ♖d5 mat. 5.- gxf3 6. e8 ♖ e1 ♖+ 7. ♖xe1 ♖xe1+ 8. ♖a4 f2 9. ♖f5 ♖xb6 10. ♖xf6 (10. ♖f4? ♖c5 11. ♖xc4+ ♖d5 a černý vyhraje) 10.- ♖c5 Proti centralizaci krále se zdá být věž bílého bezmocná, ale pomůže faktor „šťastné náhody“. 11. ♖f4! (11. ♖f5+? ♖d4) 11.- ♖d5 12. ♖d4+! ♖xd4 pat nebo 12.- ♖e5 13. ♖e4+ ♖f5 14. ♖f4+ atd. s věčným šachem.

Opakující se výběr správného tahu jezdcem (tematické 3. ♖a5+!! a 5. ♖f3!!) umožní přesné rozehrání věže s nečekaným (stále populárním) závěrem – pat nebo věčný šach. Dilema přede hry – snad dát přednost (vzhledem k tématu) pozici s úvodníkem 1. ♖a5!! (bez BTM)? Další pokus o lepší přede hru (studie č. 11823) dané téma spíše kazí.

2. pochvalná zmínka: Peter Krug (12201/12667)

1. ♖f4 (1. ♖e2? ♙xg2 =) 1.- d1 ♖+ Hrozilo 2. ♗d5+. 2. ♖ce2 g2 3. ♖d5! S tempem zapojuje do hry střelce (3. ♗d5? ♙xe2+ 4. ♖xe2 ♗d2 = např. 5. ♖f4 ♗d1+ 6. ♖h4 ♗e1+ 7. ♖h5 ♗g3). 3.- ♗xe2+ Hrozil mat (např. 3.- ♗f1? 4. ♖g3+ ♖g1 5. ♖h3 mat). 4. ♖xe2 d3+ 5. ♖h3!! Těžko uvěřit, že po 5. ♖f4?! nedokáže bílý vyhrát: 5.- ♖g1 6. ♖xg2 ♗d4! (6.- d2? 7. ♗d5) 7. ♗g5 d2 8. ♖h3 (nebo 8. ♖h3 d1 ♗ 9. ♖c6+ ♖f1 10. ♖b5+ ♗1d3+ 11. ♖xd3+ ♗xd3+! remíza) 8.- ♖h1! (8.- d1 ♗+? 9. ♖h4+ ♖f2 10. ♗g3 mat) 9. ♖h4 ♗h8+ 10. ♖h5 ♗d4+ 11. ♖f4 ♗h8+ a ani s převahou dvou figur nezabrání bílý věčnému šachu. 5.- dxe2 6. ♗f3! Bílý pokrýl šach na 3. řadě (6. ♗g5? ♗c3+), tím však protihra černého nekončí. 6.- ♗h4+! 7. ♖xh4 e1 ♖+ 8. ♖g4! Ne ale opět 8. ♖h3?! ♗e3! 9. ♗xe3 pat. 8.- ♗g1 9. ♖e4! Nepouští černou dámu do hry (hrozilo 9.- ♗d4+ 10. ♖e4 ♗g7+ remíza), čímž vzniká pozice E. Vlasáka (Pachman a Fritz MT 1985) se známým závěrem. 9.- ♗f2! 10. ♗d1+! (10. ♗xf2? pat) 10.- ♗g1 11. ♖xg2+ ♖xg2 12. ♗f3 mat. Miniatura E. Vlasáka se po 30 letech dočkala výrazné přidané hodnoty. Elegantní hra, černý obětuje dvě dámy, přesto nezabrání potupnému matu.

Peter Krug

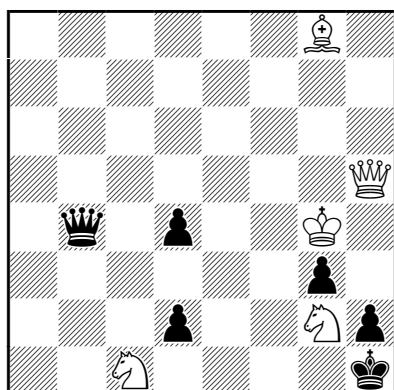
Vitalij Kovalenko

J. Fritz + J. Polášek

2. p. zm. Šachová skladba 2013-2014 3. p. zm. Šachová skladba 2013-2014

zvl. p. zm.

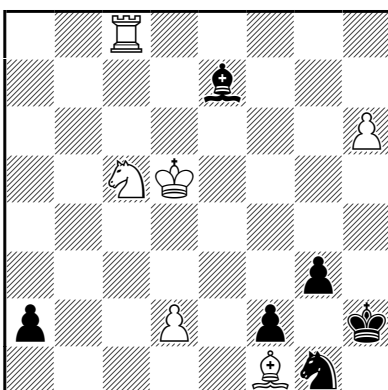
Šachová skladba 2013-2014



+

(5+6)

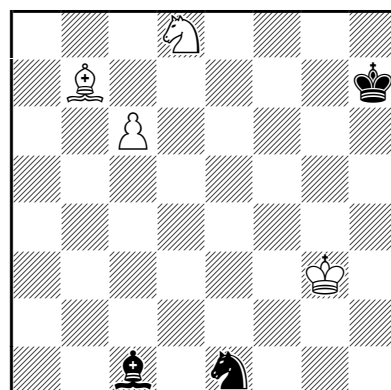
12667



+

(6+6)

12668



+

černý na tahu
/ Black to move

(4+3)

C+

12669

3. pochvalná zmínka: Vitalij Kovalenko (11826/12668)

1.h7 ♖f6! Po 1.- a1 ♖ 2.h8 ♗+ ♗xh8 3. ♖xh8+ ♖h3 4. ♖xh3+ ♖g1 by bílý snadno vyhrál, např. 5. ♖xg3+ ♖xf1 6. ♖e4. Ani po 1.- g2 2.h8 ♗+ ♖h3 (V původní pozici stál černý střelec na g5 (místo na e7), což znemožňovalo následující tah a vedlo k velmi složitým a nejasným analýzám.) 3. ♗e5+ ♖g1 4. ♖xg2 by bílý neměl s výhrou problémy 4.- ♖f4+ (4.- ♖xg2 5. ♖g8+) 5. ♗xf4 a1 ♖ 6. ♖h3 ♗a2+ 7. ♖c6. 2.h8 ♗+ ♖xh8 3. ♖xh8+ ♖h3 4. ♖xh3+ ♖g1 5. ♖xg3+ ♖xf1 6. ♖b3! Po forsírovaném průběhu úvod k pohlednému závěru (6. ♖a3? ♖g2 =). 6.- a1 ♖! 7. ♖xa1 ♖e2! 8. ♖g2 ♖d3! 9. ♖c2! (9. ♖xf2? pat; 9. ♖g3+ ♖e2 ztrácí čas) 9.- f1 ♖ 10. ♖b4 mat.

Bílý se vyhne modelovému patu a následný ekonomický mat se musí rovněž líbit. Škoda úvodního rozpačitého dojmu.

zvláštní pochvalná zmínka: Jindřich Fritz + Jaroslav Polášek (12501/12669)

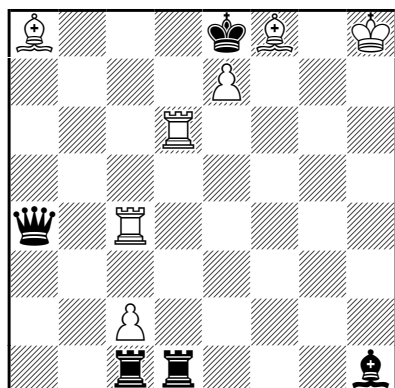
1.- ♖d3 Po 1.- ♖a3? 2. ♖f7 černý nezabrání postupu pěšce. 2. ♖a6! Po 2. ♖e6? ♖a3 3. ♖g5+ ♖g6 4. ♖e4 ♖b2 černý pokryje pěšce – remíza. 2.- ♖b4! (2.- ♖f4+? 3. ♖g4 ♖b4 4. ♖xf4 ♖xa6 5. ♖e5 s vyhranou jezdcovou koncovkou, 2.- ♖c5? 3.c7 ♖e4+ 4. ♖g4 ♖d6 5. ♖f7) 3.c7

♙f4+! 4. ♖xf4 ♜d5+ 5. ♖e5 ♜xc7 6. ♙d3+ ♔h6! Černý ztrácí jezdce jak po 6.- ♖g8 7. ♙d6 ♜e8+ 8. ♖e7 ♜g7 9. ♙g6!, např. 9.- ♖h8 10. ♙f7 ♜f5 11. ♙f8 ♜d6 12. ♙d3 ♜f5 13. ♚f7+ ♖h7 14. ♙xf5 mat, tak i po 6.- ♖g7 7. ♙d6 ♜e8+ 8. ♖e7 ♜f6 9. ♚e6+. 7. ♙d6 ♜e8+ 8. ♖e7 ♜g7! Po 8.- ♜c7? 9. ♙c4 ♜a8 10. ♙d6 ♜b6 11. ♙b3 je jezdec chycen na dámském křídle. 9. ♙f8! ♜h5 10. ♚f7 mat.

Miniaturka s modelovým matem v plné kráse. Excelentní úvod (s aktivní hrou všech figur) by J. Fritze určitě potěšil. Škoda, že nešlo ponechat původní úvodník 1. ♖h2-g3 pro vedlejší řešení 1. ♚e6! ♙a3 2.c7 ♙d6+ 3. ♖g1 ♙xc7 4. ♙e4+ a bílý by vyhrál (jezdec d1 je uzavřen a ztracen).

Jaroslav Polášek

pochvala za opravu
Šachová skladba 2013-2014



+

(7+5)

12670

6. ♜g7?! ♙d8 7. ♜a7 ♙c8 8. ♙d5 ♙xd5 by se černý zachránil, protože střepec kryje mat na g8. 6.- ♙d8 7. ♜a7! se známým rozvětvením: a) 7.- ♙c8 8. ♙d5! ♙xd5/♜xd5 9. ♜f8/♜a8 mat; b) 7.- ♜e1 8. ♙e4!; c) 7.- ♜f1 8. ♙f3!; d) 7.- ♙e8 8. ♙g7! ♜g1 9. ♙g2! nebo 8.- ♜f1 9. ♙f3!

Studie tak může žít v důstojné formě pro radost dalším šachovým generacím.

Případné námítky proti rozhodnutím uveřejněným v tomto čísle Šachové skladby zasílejte do **30. 6. 2015** na adresu **Michala Dragouna**.

Miroslav Bílý oslavil sedmdesátiny

Jiří Jelínek

29. ledna oslavil Miroslav Bílý významné životní jubileum. Svým šachovým příjmením ☺ mne zaujal už před mnoha lety, když jsem v osmdesátých letech začal registrovat jeho první diagramy. Jeho echa mne poutala, mám k nim totiž jistou slabost právě tak jako oslavenec, i když každý se realizujeme v jiné oblasti a trochu jinak. Zatímco Miroslav pomocníková barevná echa s modelovými maty skládá (metodou retrográdní), tak já patřím spíše ke sběratelům (než skladatelům) samomatových echových obrazců a jejich počet v posledních letech tak narůstá, že by to vydalo na pokračování *Dynamického echa*.

V Šachové skladbě č. 100, VII/2008 o sobě sděluje jubilant na str. 2386 to nejdůležitější; další postřehy včetně aktuální fotografie přidává J. Maršálek v Šachovém týdeníku č. 5 ze 6. 2. 2015. Miroslav vydal v září 1994 výběr svých skladeb za roky 1983–1992 díky E. Kuhnovi a G. Murkischovi jako 19. svazek jejich knižní šachové série. Proto má německý název *Farbwechselecho im mehrzügigen Hilfsmatt* (Barevné echo ve vícetahovém pomocném matu). S rozříděním pomocných matů velmi pomohl M. Henrych, jenž v předmluvě mj. píše:

„Začal skládat pomocné maty 3. tahem a úspěšně. Záhy však se rozhodl pro úzkou specializaci – barevné echo. Tři tahy byly málo, a tak na přelomu let 1982–1983 přešel na úlohy čtyřtahové. A zde narazil na překážku, která od této tvorby odradí nejdříve jednoho skladatele.