

ŠACHOVÁ SKLADBA

118

I / 2013

Šachová skladba 2011-2012 – studie

Šachová skladba platila léta za studiovou „druhou ligu“. Nemyslím to nijak hanlivě; v každém oboru jsou prostě vedle mistrů také začátečníci a mírně pokročilí a i oni potřebují ke svému vývoji možnost občas někde publikovat.

Jaroslav Polášek se před časem studií v Šachové skladbě ujal s cílem celkovou úroveň zvýšit, a to se mu evidentně podařilo. Prověřování originálů je hluboké a důkladné, což není jinde zdaleka samozřejmost. Jaroslav se obvykle nespokojí jen s testem korektnosti, ale pracuje s autory také na vylepšení formy. V kvalitních doprovodných člancích pak demonstruje různé možnosti, souvislosti a příbuzné klasické skladby. To všechno ruku v ruce výrazně zvedá celkový dojem. Zřejmě si toho povšimli i v zahraničí, protože rozhodování skladatelské soutěže 2011-12 bylo pro rozhodčího poměrně příjemným zážitkem.

Zbývají jen dvě poněkud znepokojivé otázky: Kam se ta „druhá liga“ teď přestěhuje? A vyrostou v Čechách vůbec noví skladatelé studií, kteří by ji potřebovali?

Ve Skladbách 111-117 bylo publikováno 32 originálních studií od 15 autorů z 9 zemí. Většinu z nich jsem si samostatně řešil už před otištěním a testoval také různé neotištěné verze. Moje pracovní databáze proto nebyla úplně ve shodě se skutečným stavem a musím poděkovat Michalu Dragounovi za vypracování výborné PDF svodky, která záležitost velmi rychle napravila bez zdlouhavého listování v sešitech.

Díky péči Jaroslava Poláška byla v otištěných originálech nalezena jen jediná jasná nekorektnost (Akobia + Mikitovics ŠS 112, č. 10725), kterou nakonec stejně odhalil Jaroslav – jen s malým zpožděním. Určité pochybnosti mám také o studii ŠS 112, č. 10777 (Polášek), kde pokračování 1. ♖f6!? e3 2. ♚d7!? (místo 2. ♚xf5) vede k nepřehledným komplikovaným analýzám, které studii značně znehodnocují bez ohledu na výsledek.

Procento vyznamenaných skladeb je poměrně vysoké; to je ale přirozený důsledek stavu, kdy přísný redaktor slabší studie vůbec neotiskl.

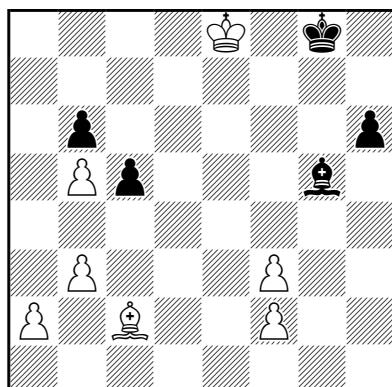
1. cena: Ladislav Salai jr. (10628/11488)

Perfektní mystery-story pro hráče. Aby detektiv-řešitel našel pachatele, musí vidět velmi, velmi daleko. Počítejme s ním: 1. ♖d7 ♜d2 2. ♖c6 ♜a5 3. b4! Podobné efektní „zašpuntování“ se už vyskytlo. K ničemu nevede normální 3. a3 ♖g7 4. b4 cxb4 5. axb4 ♜xb4 6. ♖xb6 ♖f6 7. ♖c6 ♜e1 8. b6 ♜xf2 9. b7 ♜g3. 3.- cxb4 4. ♜b3+ Pointa; nyní bude mít bílý „půl-střelce“ navíc. Ten sice opticky krásně působí na dlouhé diagonále, ale nesmí se pohnout, což se ukáže jako fatální nedostatek. Po 4.- ♖g7 5. ♖d5 ♖f6 6. ♖e4 h5! 7. ♖f4 ♖g6 8. ♖e5 h4 9. ♖f4 ♖h5 je bílý v nevýhodě tahu a výhra mu uniká.

Pachatelem je pěšec f3, který bere bílému potřebné tempo. Po tomto zjištění už vše poběží poměrně hladce: 1. f4!! ♜xf4 2. ♖d7 ♜d2 3. ♖c6 ♜a5 4. b4 cxb4 5. ♜b3+ ♖g7 6. ♖d5 ♖f6 7. ♖e4 h5 8. ♖f4 ♖g6 9. ♖e5 h4 10. ♖f4 ♖h5 11. f3! Pointa, bílý vyhraje. Urputnější obranou je 8.- h4! 9. ♖g4 ♖e5. Když jsem zde našel 10. f3!, cítil jsem, že studie je vyřešena: 10.- ♖d4 11. ♖xh4 ♖c5 12. ♖g5 ♖xb5 13. f4 ♖c6 14. f5 b5 15. f6 ♜c7 16. ♖g6 ♖d7 17. f7 ♜d6 18. ♖g7 a vyhraje.

Ladislav Salai jr.

1. cena Šachová skladba 2011-12



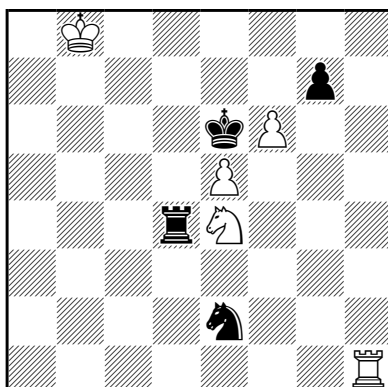
+

(7+5)

11488

Jaroslav Polášek

2. cena Šachová skladba 2011-12



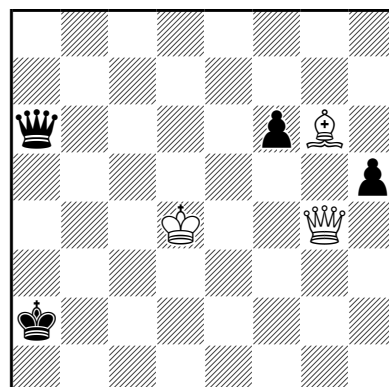
+

(5+4)

11489

Richard Becker

3. cena Šachová skladba 2011-12



+

(3+4)

11490

2. cena: Jaroslav Polášek (10778/11489)

Vzhledem ke vzdálenému králi a hrozbě ztrát a výměn nevypadá výhra bílého příliš reálně, zvlášť po zjištění, že nejde **1.fxg7?** ♞d8+ s dalším ♞d7+ a ♞xg7 . Určitou výhodu drží oběť pěšce za přiblížení krále **1. ♖g5+ ♜xe5 2.f7** ($2.fxg7 \text{ ♞d8+}$ $3. ♖c7 \text{ ♞g8}$) **2.- ♞d8+ 3. ♖c7 ♞f8 4. ♖d7**, ale po **4.- ♞f4!** černý tuhle pozici udrží. Například **5. ♞f1 ♞g6 6. ♖e6 ♞h8 7. ♞g1 ♖f6 8.f8 ♞+ ♞xf8+ 9. ♖xf8 ♞xf8 10. ♞f1+ ♖e5 11. ♞xf8 g5**. Jezdec se musí poněkud překvapivě rozehrát přes dámské křídlo, i když se tím od svých pěšců opticky vzdaluje. **1. ♖c5+! ♖f7** Po **1.- ♖xe5? 2.f7 ♞d8+ 3. ♖c7** by totiž rozhodla hrozba ♞d7+ . Na pohled si bílý příliš nepomohl, stále hrozí ztráty a výměny. Nestačí například **2. ♞e1?** ♞f4 $3.e6+$ ♞xe6 $4. ♖xe6 \text{ ♞b4+}$ ani **2. ♞h7?** ♞d8+ $3. ♖c7 \text{ ♞g8}$ $4. ♖d7 \text{ ♞f4}$. I zde musí bílý pozici zesílit obětí pěšce **2.e6+ ♖xf6 3. ♞e1!** Těžký, pro řešitele špatně viditelný tah. **3.- ♞b4+ 3.- ♞d2 4. ♖e4+**. Pozor, i černý jezdec disponuje silným vidlovým potenciálem: **4. ♖c7?** ♞f4 $5.e7 \text{ ♞d5+}$ nebo **4. ♖a7?** ♞d4 $5.e7 \text{ ♞c6+}$. Slabé je také **4. ♖a8?** ♞c4 $5. ♞xe2 \text{ ♞xc5}$, kde by po $6.e7?$ ♞c8+ $7. ♖b7 \text{ ♞e8}$ bílý na slabého krále dokonce ještě prohrál. Po správném **4. ♖c8!** bych ale v partiové pozici považoval věc za vyřízenou: **4.- ♞b2 5. ♞f1+ ♖e7 6. ♞f7+ ♖e8 7. ♖a6 ♞c2+ 8. ♖c7+ ♞xc7+ 9. ♖xc7 g6 10. ♖d6** nebo **4.- ♖e7 5. ♞xe2 ♞c4 6. ♞e5 ♖d6 7. ♞g5**. Rafinovanou protihru černého jsem našel spíš úvahami než sachového charakteru (proč by takovou analýzu publikoval jako studii?); stejně mě ale autor nakonec nachytil. Po **4.- ♞g(c)3! 5.e7 ♞e4!! 6.e8 ♖+! ♖f7!** se mi docela líbilo **7. ♞xe4 ♞xe4 8. ♖d6+!! ♖e7 9. ♖dx4 s „výhrou podle Troického“, jak bývá ve studiích zvykem. Počítač však ukáže, že po $9.- g5$ se výhra nekoná. Správný postup je **7. ♖xe4! ♖xe8 8. ♖d6+ ♖f8 9. ♞e8 s pěkným ekonomickým **matem**, navozeným živou hrou.****

3. cena: Richard Becker (11145/11490)

Je poměrně překvapivé, že v tak obehnaném materiálu je ještě možné najít nové ideje. Ale Beckerovi se to zřejmě podařilo. **1. ♖f7+!** Po **1. ♞g2+? ♖a3!** černý vyklouzne z kleští: **2. ♞f3+ ♖a4 3. ♖c2+ ♖a5 4. ♞a3+ ♖b6 5. ♞c5+ ♖b7 6. ♖e4+ ♖b8. 1.- ♖a3!** Po **1.- ♖b2? 2. ♞g2+** už je pole a3 pro krále tabu a bílý vyhraje velmi snadno: **2.- ♖c1 3. ♞g1+ ♖b2 4. ♞f2+ ♖c1 5. ♞e1+ ♖b2** ($5.- ♖c2$ $6. ♖g6+ ♖b3$ $7. ♞b1+ ♖a4$ $8. ♞a2+ ♖b5$ $9. ♖d3+$) **6. ♞d2+ ♖b1 7. ♖g6+ ♖a1 8. ♞c1+ ♖a2 9. ♖f7+**. **2. ♞g3+! ♖a4 3. ♞b8! h4!** Centrální pozice studie se zajímavým strategickým obsahem. Bílý má dva vyhrávající plány, ale ani jeden nefunguje: **4. ♖e8+? ♖a3** a chybí tah **5. ♞g3+(?)**. Nebo **4. ♖b3+? ♖a3 5. ♖c4 ♞a4 6. ♖c3 ♞a5+ 7. ♖d3 ♞f5+!** remis. Proto nejdřív ztratí tempo triangulací **4. ♖c5!! ♞a5+ 5. ♖c4 ♞a6+ 6. ♖d4!**, což staví černého před neradostnou volbu.

a) 6.- h3 Přestává krýt pole g3, a tedy **7. ♖e8+ ♖a3 8. ♞g3+ ♖b2 9. ♞c3+ ♖b1 10. ♖g6+ ♖a2 11. ♞d2+ ♖a3 12. ♞c1+ ♖b3 13. ♞b1+ ♖a4 14. ♞a2+ ♖b5 15. ♖d3+**.

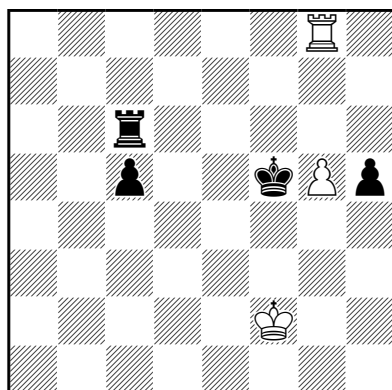
b) 6.- f5 Blokuje pole f5, a tedy **7. ♖b3+ ♖a3 8. ♖c4 ♞a4 8.- ♞f6+ 9. ♖d3 ♞b2 10. ♞a7+ ♖b4 11. ♞b6+ ♖a3 12. ♞a5 mat. 9. ♖c3 9. ♞b1? ♞d7+ 10. ♖c3 ♞g7+. 9.- ♞a5+ 10. ♖d3**

♖b4 Nebo 10.- ♖a4 11. ♖b1 ♖d7+ 12. ♖c2 ♖a4+ 13. ♖c3 ♖a5+ 14. ♖d3 ♖d8+ 15. ♖c2. 11. ♖a7+ ♖a4 12. ♖g1! 12. ♖e7+? ♖b4 13. ♖a7+ je jen ztráta času. 12.- ♖b2 12.- ♖e8 13. ♖c5+ ♖a4 14. ♖a7+ ♖b4 15. ♖b6+ ♖a4 16. ♖b3+ ♖a3 17. ♖e6(d5). 13. ♖f2+ ♖a3 13.- ♖c1 14. ♖d2(e3)+ ♖b1 15. ♖e1+ ♖b2 16. ♖c3+ ♖b1 17. ♖d2 ♖d7+ 18. ♖d3+. 14. ♖a2+ ♖b4 15. ♖b2+ ♖a5 16. ♖e5+ ♖b6 17. ♖b8+ ♖c5 18. ♖f8+ ♖b6 19. ♖d8+ ♖c5 19.- ♖b7 20. ♖d5+ ♖a6 21. ♖a8+ ♖b5 22. ♖c6+. 20. ♖d4+ ♖c6 21. ♖d5+ ♖b5 22. ♖c6+.

Jak bývá u Beckera zvykem, jeho pozice jsou pro řešitele těžko stravitelné. Když se to ale s pomocí počítače podaří, objeví se zajímavé myšlenky. Studie stejného autora s podobným materiálem a obsahem byla vyznamenána také ve Fritz 100 MT, ale tím se jako rozhodčí nemusím trápit, protože publikace ve Skladbě vyšla o něco dřív.

Jaroslav Polášek

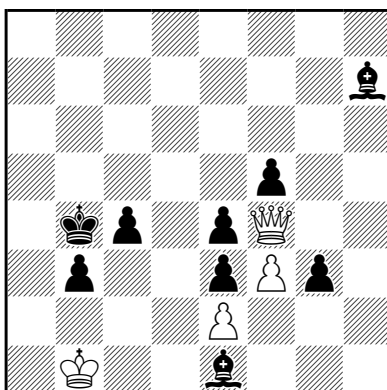
1. č. u. Šachová skladba 2011-12



= (3+4)
11491

Ľuboš Kekely + Michal Hlinka

2. č. u. Šachová skladba 2011-12

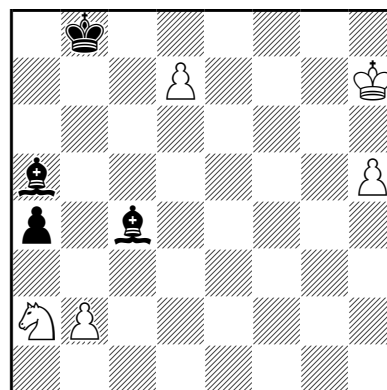


= černý na tahu / (4+9)
Black to move 11492

Stanislav Nosek

+ Jaroslav Polášek

3. č. u. Šachová skladba 2011-12



= (5+4)
11493

1. čestné uznání: Jaroslav Polášek (11468/11491)

Analytická studie v nejlepších tradicích Artura Mandlera. Pochopit jemné nuance postupu černých pěšců není vůbec jednoduché. Pokud se to ale podaří, je pečlivý řešitel odměněn nalezením velmi překvapivého tahu. Právě to odlišuje analytickou studii od pouhé zajímavé analýzy, což bohužel někteří skladatelé dosud nepochopili.

1.g6! ♜c7! Při zákrytu králů musí černý stále počítat s motivem ztráty pěšce **1.- ♜xg6?** 2. ♜c8. Také výměna pěšců královského křídla není černému v těchto fázích výhodná: **1.- c4?** 2.g7 ♖g6 3. ♜h8 ♖xg7 4. ♜xh5 remis. Proto dělá černý pružný tah, bez kterého se stejně neobejde a nechává bílého v nejistotě, kam půjde králem. Alternativa **1.- ♖g4** 2.g7 ♜c7 vede s přehozením tahů do hlavní varianty. **2.g7!** Tempy v šachové hře obvykle mrhat nelze: **2. ♖f3?** ♖f6 3.g7 ♜xg7 4. ♜c8 ♜g5. **2.- ♖g4** Tento logický útočný tah staví bílého před obtížné problémy. Po přirozené odpovědi **3. ♖g2** má černý dokonce dvě cesty k výhře:

a) 3.- h4 4. ♖h2 h3 5. ♜h8 ♜xg7 6. ♜xh3 ♖f4!, např. 7. ♜c3 ♜g5 8. ♖h3 ♖e4 9. ♖h4 ♖d4 10. ♜c1 ♜g8.

b) 3.- c4 4. ♖h2 (4. ♜d8? ♜xg7 5. ♜d4+ ♖f5+) 4.- ♖h4! 5. ♖g2 (5. ♜e8 ♜xg7 6. ♜c8 ♜g4 7. ♜c5 ♜d4). Tady sice nejde **5.- c3?** 6. ♖h2 c2 7. ♜d8 ♜xg7 8. ♜c8, ale černý získal tempo a vyhraje překvapivým návratem **5.- ♖g5!** 6. ♖g3 ♖f6! (Ale ne 6.- ♖g6? 7. ♜h8 ♜xg7 8. ♜c8 ♖f5+ 9. ♖f3 ♜g4 10. ♜c5+ ♖g6 11. ♜c6+!) 7. ♜h8 ♜xg7+ 8. ♖f3 ♖e5!. Je možné také obrátit tahy **3.- ♖h4** 4. ♖h2 c4.

To už vypadá na vzdání, dokud si člověk nevšimne společného jmenovatele problémů. Bílý v obou variantách z důvodu povinnosti táhnout musí udělat oslabující tah: a) 5. ♜h8 a b) 5. ♖g2. Zkuste tedy ztratit tempo **3. ♖g1?!**, zde ale černý snadno vyhraje postupem **3.- ♖h3!** 4. ♖f2 h4! nebo 4. ♖h1 ♜a7 5. ♖g1 h4. Zbývá proto jediný krásný tah **3. ♖f1!!**, který pozici skutečně zachrání. K ničemu nyní nevede **3.- c4** 4. ♜d8! ♜f7+ 5. ♖e2(1) ♜xg7 6. ♜d4+, proto černý zkusí dva výše zmíněné plány. Ale vzájemný zugzwang (VZ) se zde obrací ve prospěch bílého:

a) 3.- h4 4. ♖g2 VZ 4.- h3+ 5. ♖h2 VZ 5.- c4 6. ♖d8 ♗xg7 7. ♖d4+.

b) 3.- ♖h4 4. ♖g2 VZ 4.- c4 5. ♖h2! VZ 5.- c3 6. ♖a8 ♗xg7 7. ♖c8 ♗g3 8. ♖c4+! ♗g4 9. ♖xc3.

Studii doplňuje druhá varianta 2.- ♖g6 3. ♖f(e)3! ♗xg7 4. ♖c8 ♗f7+ 5. ♖e4! ♗f5 6. ♖g8+ ♖f7 7. ♖c8 ♗g5 8. ♖f4 ♗d5 9. ♖e4 ♗g5 10. ♖f4 s poziční remízou, např. 10.- ♗g4+ 11. ♖f5! c4 12. ♖c7+ ♖e8 13. ♖e6 ♖d8 14. ♖h7 ♗g5 15. ♖d6 ♖e8 16. ♖e6.

2. čestné uznání: Ľuboš Kekely + Michal Hlinka (10629/11492)

Romantická studie s obětmi a paty. Svět moderní studie je velmi rozmanitý a na rozdíl od předchozí práce tato prakticky nevyžaduje komentář a vedlejší varianty. 1.- g2 2. ♗xe3 ♗f2 2.- ♖b5!? 3. ♖d4 ♗g3 4. fxe4 ♗c7 5. ♖b2. 3. ♗xf2 e3 4. ♗xg2 f4+ 5. ♖a1 c3 5.- ♖a3 6. ♗g7. 6. ♗g6 Pointa. 6.- b2+ 7. ♖a2 b1 ♗+ 8. ♗xb1+ ♗xb1+ 9. ♖xb1 ♖b3 10. ♖c1 c2 pat.

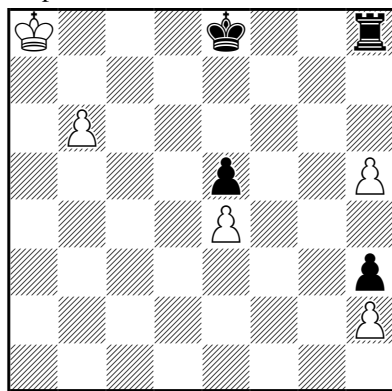
3. čestné uznání: Stanislav Nosek + Jaroslav Poláček (10658/11493)

Závěrečná poziční remíza byla mnohokrát zpracována, ale spojení s obětí chyceného jezdce na b3 jsem v HHdbIV nenalezl. Jezdec vůbec musí vykonat značnou část záchranných operací.

1. ♖b4! Ve variantě 1. ♖c3?! a3! 2. bxa3 ♖c7 černý nakonec složitě posbírá slabé bílé pěšce a vyhraje, například 3. ♖a4 ♗b5 4. ♖c5 ♗b6 5. ♖b3 ♖xd7 6. h6 ♗a4 7. ♖d2 ♗e3 8. ♖f3 ♗d1 9. ♖h4 ♖e6 10. ♖g7 ♗d4+ 11. ♖g6 ♗c2+ 12. ♖h5 ♖f6. 1.- ♖c7 Nebo 1.- ♗b5 2. h6 ♗xd7 3. ♖g7 ♗b6 4. ♖c2. 2. d8 ♗+ ♖xd8 3. ♖c6+ ♖c7 4. ♖xa5 ♗d3+ 5. ♖h6! Král míří na c1, kam se dostane přesně na tempo. Proto jsou jiné zdánlivě logičtější možnosti nezajímavé. 5.- ♖b6 6. ♖b3! Tohle musel bílý vidět z dálky. 6.- axb3 7. ♖g5 ♖c5 8. ♖f4 ♖d4 9. ♖f3!.

Sergej Tkačenko

1. p. zm. Šachová skladba 2011-12



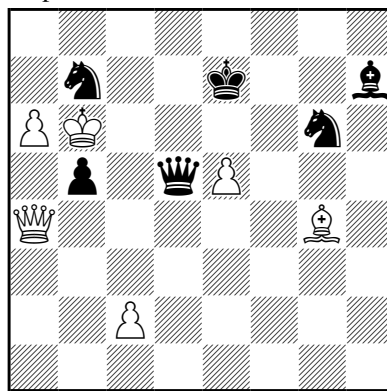
+

(5+4)

11494

Pavel Arestov

2. p. zm. Šachová skladba 2011-12



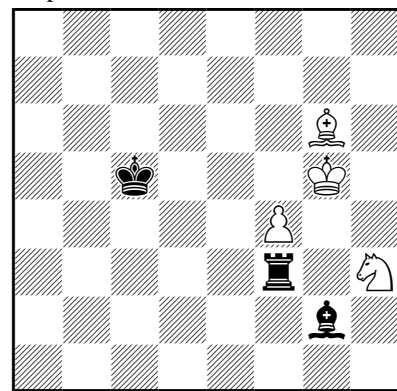
+

(6+6)

11495

Jaroslav Poláček

3. p. zm. Šachová skladba 2011-12



=

(4+3)

11496

1. pochvalná zmínka: Sergej Tkačenko (10724/11494)

Studii s vtipnou rošádou, kterou vyvrací slabá proměna, bych hodnotil výš, ale závěrečné schéma obsahuje organický duál. 1. b7 0-0+! Katapultuje krále blíž k pěšci h. 2. b8 ♗!! Po normálním 2. b8 ♗? ♖h7! 3. ♖b7 ♗xb8+ 4. ♖xb8 ♖h6 by černý ve srovnání s hlavní variantou získal rozhodující tempo. 2.- ♗xb8+ 3. ♖xb8 ♖h7 4. ♖c7 ♖h6 5. ♖d6 ♖xh5 6. ♖xe5 ♖g4 7. ♖d4! V koncovce ♗x♗ musí být král co nejbliž. 7.- ♖f3 8. e5 ♖g2 9. e6 ♖xh2 10. e7 ♖g2 11. e8 ♗ Také 11. ♖e3. 11.- h2 12. ♗e2+ Také 12. ♖e3. 12.- ♖g1 13. ♖e3 h1 ♗ 14. ♗f2 mat.

2. pochvalná zmínka: Pavel Arestov (11421/11495)

Studie s logickou výstavbou. Tematický pokus 1. ♗a3+?! umožňuje černému zbavit se škodlivého pěšce 1.- b4! 2. ♗xb4+ ♗c5 3. ♗xc5+ ♗xc5+ 4. ♖xc5 ♗xe5 5. a7 ♗e4 6. ♖d4 ♗c6+ 7. ♖xe4 ♗xa7. Správný postup je proto 1. ♗b4+ ♗c5 2. ♗xc5+ ♗xc5+ 3. ♖xc5 ♗xe5 3.- ♗f4 4. ♗f3 ♗e6+ 5. ♖b6 ♖d7 6. ♗c6+ ♖c8 7. a7 ♗c7 8. e6 ♗g6 (8.- ♗xc2 9. ♗b7+ ♖d8 10. e7+) 9. ♗b7+ ♖d8 10. e7+ ♖d7 11. ♗c6+ ♖c8 12. e8 ♗+ ♗xe8 13. ♗xe8. 4. a7 ♗e4 5. ♖d4 ♗c6+ 6. ♖xe4 ♗xa7 7. ♖d5 ♖f6 8. ♖d6 ♖g5 9. ♗e6 ♖f4 10. ♖c7 ♖e3 Nebo 10.- ♖e5 11. ♗b3 b4 12. ♗a4 ♖d5 13. ♖b7. 11. ♖b7 11. ♗b3 b4 12. ♗a4 ♖d2 13. ♖b7 ♗b5. 11.- ♖d2 12. ♗b3 a vyhraje.

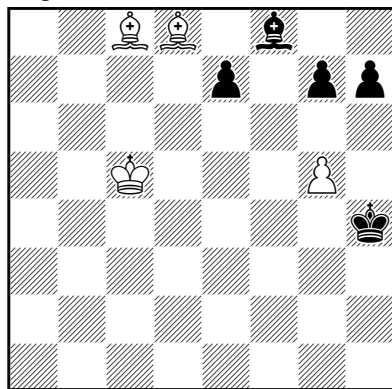
Koncovka i logický efekt jsou poměrně zajímavé, ale na můj vkus se v úvodu vystřílí příliš mnoho prachu.

3. pochvalná zmínka: Jaroslav Polášek (11464/11496)

1. ♖g1! 1. ♖e4? ♜xh3 2. ♖xg2 ♜g3+. 1.- ♜g3+ 2. ♔h6! ♕f1 3.f5 ♕d3! V obtížné situaci nachází bílý způsob, jak využít svého pěšce k záchraně. 4. ♖e2! ♕xe2 5.f6 ♔d6 6.f7 ♔e7 7. ♔g7 ♜f3 8. ♕h5 ♜g3+ 9. ♕g6 ♜f3 10. ♕h5 ♜f2!? Poslední šance, jak zabránit opakování tahů, v sobě obsahuje malou léčku: 11. ♕xe2? ♜g2+!. Ale bílý je ve střehu 11.f8♖+! ♜xf8 12. ♕xe2 remis.

Anatolij Skripnik + János Mikitovics

4. p. zm. Šachová skladba 2011-12



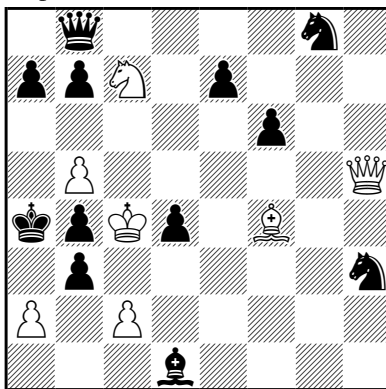
+

(4+5)

11497

Gerhard Josten

5. p. zm. Šachová skladba 2011-12



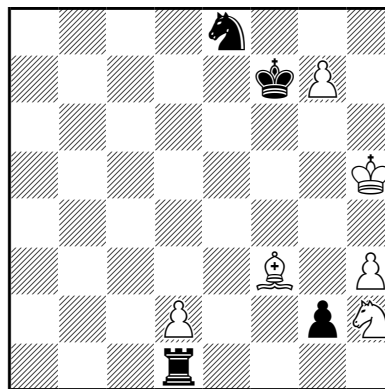
=

(7+12)

11498

Jaroslav Polášek

zvl. cena Šachová skladba 2011-12



=

(6+4)

11499

4. pochvalná zmínka: Anatolij Skripnik + János Mikitovics (11146/11497)

Pěkná drobnost s jasnou hlavní variantou, která plyne nerušená složitými analýzami. Vzhledem k blokadě a vazbě černý přes všechnu snahu svého střelce nevysvobodí. 1.g6! hxg6 2. ♔d5 g5 3. ♔e6 g6 4. ♔f7 ♕h6 5. ♔xg6 ♕f8 6. ♔f7 ♕h6 7. ♕xe7 ♔h5 8. ♕f5 g4 9. ♕g6 mat.

5. pochvalná zmínka: Gerhard Josten (10479/11498)

Tato krvavá studie se milovníkům klasiky asi moc zamlouvat nebude, ale řešitelská atraktivita (bez počítače) je značná. 1.cxb3+! ♔a5 2.a3! ♕e2+! Nelze hned 2.- ♖xf4? 3.axb4+ ♔b6 4. ♖c5 mat, proto nejdřív odvádí dámu. 3. ♖xe2 ♖xf4 4. ♖e5!! Ale ne 4.axb4+? ♔b6 5. ♖e5 ♖xc7+. 4.- fxe5 5.axb4+ ♔b6 6. ♖a8+!! ♖xa8 pat.

Z tvůrčí dílny

Jaroslav Polášek otiskl ve svých metodických článcích řadu předělávek klasických studií. Jeho skvělá technika, doplněná podporou počítače, vedla všude ke zlepšení formy. Hodnocení takových prací v normální soutěži je ale vždy problematické a obvykle se řeší speciálním vyznamenáním. I já se této praxi přidřím. Z řady verzí jsem vybral do tohoto přehledu několik, které mě subjektivně zaujaly.

zvláštní cena: Jaroslav Polášek, podle N. Micu (11473/11499)

Studie logické povahy. Po 1. ♕xg2? ♜xd2 2. ♕c6 ♖f6+ 3. ♔h4 ♜xh2 4. ♕g2 ♜xg2 5.g8♖+ ♖xg8! se pat nekoná a nestačí ani 2.g8 ♖+ ♔xg8 3. ♕c6 pro 3.- ♖g7+! 4. ♔h4 ♜xh2. Proto bílý musí vyjasnit situaci hned v prvním tahu, kdy si černý král zablokuje pole g7 pro jezdce. Pak už vše vychází podle klasického vzoru. 1. ♕d5+! ♔xg7 2. ♕xg2 ♜xd2 3. ♕c6! ♖f6+ 4. ♔h4! ♜xh2 4.- ♔g6 5. ♖g4. 5. ♕g2! ♖h5 6. ♕f3 6. ♕e4? ♔h6 7. ♕f3 ♖g7 8. ♕g2 ♖f5+. 6.- ♖f6 6.- ♖f4 7. ♔g3. 7. ♕g2 Poziční remíza nebo 7.- ♜xg2 pat.

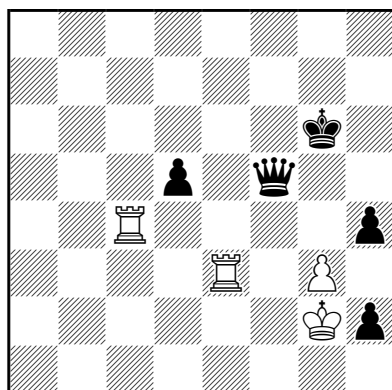
zvláštní cena: Jaroslav Polášek, podle A. Maksimovskicha (11460/11500)

1. ♜c6+! 1. ♜xh4? ♖c2+ ztrácí věž. 1.- ♔h5 2. ♜c6! Po 2. ♜ec3? h1♖+ 3. ♔xh1 ♖h3+ 4. ♔g1 hxg3 5. ♜c2 ♖f5! by černý vyhrál. Zato tah v textu vede po 2.- h1♖+ 3. ♔xh1 ♖h3+ 4. ♔g1 hxg3 k remíze, například 5. ♜e2 ♔g4 6. ♜g6+ ♔f3 7. ♜d2 ♔e3 (7.- ♖h5 8. ♜d3+)

8. ♖g2 ♔f3 9. ♖f6+ ♔e3. Černý má ale silnější pokračování. 2.- ♜h3+! 3. ♔h1 hxg3 4. ♖6e5+! ♔h6 4.- ♜h4 5. ♖3e4+ dxe4 6. ♖h5+ ♔g4 7. ♖xh3 e3 8. ♖xg3+. 5. ♖e6+ ♔h5 6. ♖6e5+ ♔g6 Nakonec musí král vstoupit na sloupec g, což vede ke klasickému závěru. 7. ♖g5+! ♔xg5 8. ♖xg3+! ♜g4! 9. ♔xh2 d4 10. ♔g2! d3 11. ♔f1! ♜xg3 pat. Jaroslav otiskl řadu verzí tohoto námětu, z nichž tahle mi připadá nejbojažnější. Pořadatelům řešitelských soutěží bych doporučil vybrat z jednodušších verzí ŠS 115, č. 11208 nebo ŠS 117, č. 11459.

Jaroslav Polášek

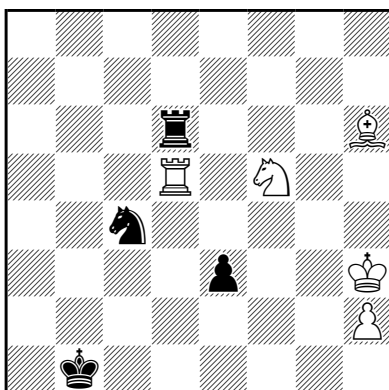
zvl. cena Šachová skladba 2011-12



= (4+5)
11500

Jaroslav Polášek

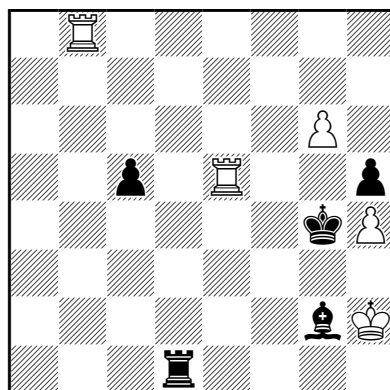
zvl. č. u. Šachová skladba 2011-12



= černý na tahu / (5+4)
Black to move 11501

Jaroslav Polášek

zvl. č. u. Šachová skladba 2011-12



= černý na tahu / (5+5)
Black to move 11502

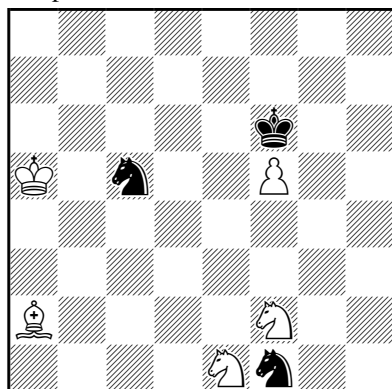
zvláštní čestné uznání: Jaroslav Polášek, podle J. Šulce (10663/11501)

Síla obou pěšců má až překvapivý vliv. Po vzetí věže 1.- ♜xd5?! 2. ♖xe3 ♖d3 3. ♔g4 ♜xe3+ 4. ♔xe3 ♖xe3 5. h4 by černý bílého pěšce nezadržel. Proto raději sám věž obětuje, aby využil síly pěšce svého. 1.- ♖xh6+! 2. ♔g3! Nešlo 2. ♖xh6? e2! 3. ♖b5+ ♔c2 4. ♖b4 ♜e3 5. ♖g4 e1 ♖. Tah 2. ♔g2? bude probrán v hlavní variantě. 2.- ♖h3+! Přímočaré 2.- e2 3. ♔f2! ♖xh2+ 4. ♔e1 k výhře nestačí. Proto chce černý odvést krále obětí věže. To musí provést s tempem: 2.- ♖xh2? 3. ♖d1+ ♔c2 4. ♖xe3+ ♜xe3 5. ♔xh2. 3. ♔xh3 3. ♔g2? ♖xh2+. 3. ♔xh3 e2 Nyní následuje Šulcova patová kombinace. 4. ♖e3! ♜xe3 4.- e1 ♖ 5. ♖d1+. 5. ♖d2 e1 ♖ 6. ♖b2+ ♔c1 7. ♖b1+ remíza.

Jindřich Fritz

+ Jaroslav Polášek

zvl. p. zm. Šachová skladba 2011-12



+ (5+3)
11503

zvláštní čestné uznání: Jaroslav Polášek, podle A. Herbstmana (11467/11502)

Materiální převaha bílého je jen iluze, protože po ústupu střelce musí čelit těžkým matovým hrozbám. Střelec má jediné dobré pole (1.- ♔f3? 2. ♖g5+ ♔xh4 3. ♖xh5 ♔xh5 4. g7 ♖h1+ 5. ♔g3 ♖g1+ 6. ♔xf3), ale právě jeho postavení bude v závěru příčinou záchrany bílého. 1.- ♔c6! 2. ♖g5+ ♔xh4 3. ♖xh5+ Studioví metodici, zbystrte pozornost. Po 3. ♔g2? ♔xg2 4. ♔xg2 ♖d6 5. ♖g8 ♖c6 dostáváme pozici 1. čestného uznání. I takovým způsobem získává studiář inspiraci k další tvorbě. 3.- ♔xh5 Po 3.- ♔g4 4. ♖g5+ ♔xg5 5. g7 ♔d5 by přišlo 6. ♖d8!, ale ne 6. g8 ♖+? ♔xg8 7. ♖xg8+ ♔f4 s vyhranou věžovkou. 4. g7 ♖h1+ 5. ♔g3 ♖g1+ 6. ♔f4 ♖xg7 A tady je pozici remíza podle klasických vzorů: 7. ♖h8+! ♔g6 8. ♖c8! ♖f7+ 9. ♔e5! ♖f6 10. ♖g8+! ♔f7 11. ♖g7+! ♔xg7 pat.

zvláštní pochvalná zmínka: Jindřich Fritz + Jaroslav Polášek, rekonstrukce (11475/11503)

„Čtyřkoňový“ mat na okraji šachovnice má několik krásných zpracování, ale dosáhnout tohoto efektu v centru je nelehký úkol. Verze Jindřicha Fritze je jedna z nejzdařilejších, přesto na mě působí poněkud schematickým dojmem; navíc autor bez počítače nezvládl všechny nástrahy komplikované figurové hry. Jaroslav celou konstrukci citlivě opravil, ale celkový dojem

z původní skladby se tím samozřejmě nemění. 1. ♔b5! 1. ♔b6? ♖d7+ 2. ♔c7 ♜e5 3. ♙b1 ♜e3! 4. ♜e4+ ♔xf5, 1. ♙b1? ♜b7+! 2. ♔b4 ♜d6 3. ♜f3 ♜e3!. 1.- ♜b7! Výrazně slabší je 1.- ♜d7, například 2. ♙b1 ♜e3 3. ♜e4+. 2. ♔c6 ♜d8+ 3. ♔d7! ♜f7 4. ♙e6 ♜e5+! 5. ♔e8! 5. ♔d6 vede k opakování tahů 5.- ♜f7+ 6. ♔d7 nebo ke ztrátě pěšce 6. ♔d5 ♜e3+ 7. ♔e4 ♜xf5 8. ♙xf5 ♜d6+. 5.- ♜g3 6. ♜g2! ♜xf5 7. ♜e4+ ♔xe6 8. ♜f4 mat.

Emil Vlasák, rozhodčí soutěže

Šachová skladba 2012 – exoproblémy

Soutěže se zúčastnilo 59 exoúloh, jejichž celková úroveň byla spíše průměrná. Žádná úloha však nebyla vyloženě slabá.

Poznámky ke skladbám, které jsem nevyznamenal:

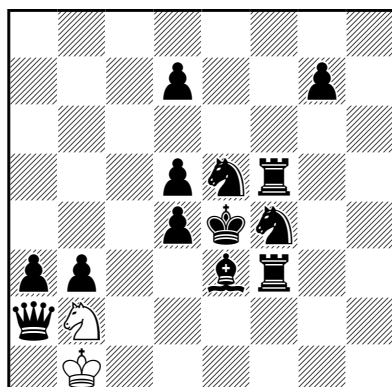
č. 11199 – 4 proměny na střelce, ale úloha má předchůdce, dokonce se 6 proměnami na střelce (a geometricky shodným matovým obrazcem), viz A. Atanasijević, 2. cena Mat 1973 (642 Album FIDE 1971-73, WinChloe ID=11740).

č. 11453 – dobrý úvodník a celkem slušný obsah, ale vadí mi malé využití bílých cvrčků (zejména ve variantě s rošádou), takže úloha působí dojmem, že původně ortodoxní námět autor nouzově zpracoval jako exo.

Pro vyznamenání jsem vybral celkem 13 skladeb.

Ladislav Salai jr.

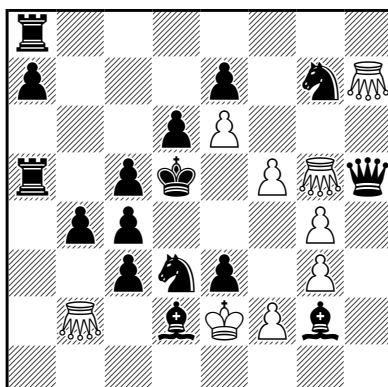
cena Šachová skladba 2012



S#26 SAT (2+13)
11504

Emil Klemanič

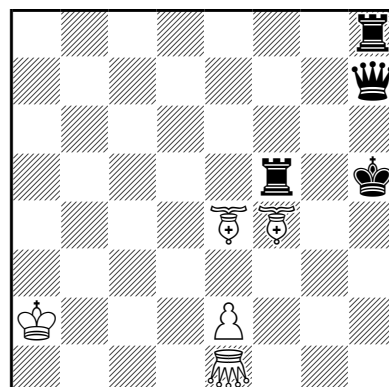
1. č. u. Šachová skladba 2012



H#2 6.1.1.1 (9+16)
C+ 11505

Miroslav Bílý

2. č. u. Šachová skladba 2012



H#4 2.1.1... (5+4)
C+ fers ♖e4, f4 11506

cena: Ladislav Salai jr. (11195/11504)

Přímo učebnicová ukázka aplikace podmínky SAT na postupné přeskupování černých kamenů, připomínající Loydovu patnáctku. Zbývá jen věřit, že vydrží korektnost. Úlohu jsem testoval programem Popeye 20 tahů od konce a tímto testem prošla. Odhad na úplný test vychází ale „jen“ asi 1500 hodin, což dává reálnou šanci, že s trochu rychlejšími (resp. paralelními) počítači může být korektnost v dohledné budoucnosti potvrzena.

1. ♔a1? ♚b1#, ale 1.- g6(g5)! 1. ♜c4+ ♜ed3 2. ♜d6+ ♜e5 3. ♜f7+ ♜f5 4. ♜h6+ ♜e5 5. ♜g4+ ♜f5 6. ♜f2+ ♜e5 7. ♜h3+ ♜fd3 8. ♜g5+ ♜3f4 9. ♜e6+ ♜f3 10. ♜xg7+ ♜5f4 11. ♜e6+ ♜f5 12. ♜g5+! ♜3f4 13. ♜f7+! ♜f3 14. ♜d6+ ♜e5 15. ♜c4+ ♜ef5 16. ♜b2+ ♜de5 17. ♔a1 tempo d6 18. ♜c4+ ♜d3 19. ♜xd6+ ♜e5 20. ♜f7+ ♜ef5 21. ♜g5+ ♜fe5 22. ♜h3+ ♜f3 23. ♜g1+ ♜3f4 24. ♜e2+ ♜f3 25. ♜c1+ ♜f4 26. ♔b2 ♚~#.

1. čestné uznání: Emil Klemanič (11454/11505)

Tři dvojice AB-BA v tazích bílého a dvě trojice analogických matových obrazců (3 maty stejným pěšcem a 3 maty různými cvrčky). Úctyhodný výkon. Ale na to, aby úloha získala cenu, by musela mít trochu lepší konstrukci. Případnou námitku, že pozice je (z ortodoxního pohledu) ilegální, u exoúloh neakceptuji.