

- **616:** I. 1. ♖c3+ ♔d4 2. ♘d5 ♘a7 3. ♘e7 d:e7 4. ♔e6 e8♖+ 5. ♔d6 ♖e5#, II. 1. ♘a3 ♘c7 2. ♘b5 ♘e6 3. ♘c7+ d:c7 4. ♖f6 c8♖ 5. ♔e7 ♖f8#.
- **617:** 1.c2 ♔g7 2. ♔b1 ♔f6 3. ♔b2 ♔e5 4. ♘d3+ ♔d4 5.c1 ♖ ♔g8 6. ♖a1 ♔b3 7. ♔b1 ♔c3 8. ♘c1 ♔c2#.
- **618:** I. 1.b1 ♘ ♖h4 2. ♘d2 ♖:a4 3. ♘c4 ♖:a3 4. ♘b2 ♖:a1#, II. 1. ♔b1 ♖h2 2.c1 ♖ ♖:e2 3. ♖c2 ♖d2 4. ♔c1 ♖:d1#.
- **619:** a) 1... ♔:f4+ 2. ♔c5 ♔b8 3. ♔c7 ♖:d3 4. ♔b6 ♔d6#, b) 1... ♖:c2 2. ♔d5 ♖:c6 3. ♖c5 ♔:f4 4. ♔c4 ♖d6#.
- **620:** I. 1...f5 2. ♔e5 ♔h2 3. ♔:f6 ♔h1 4. ♔:f5 ♔h2 5. ♔e4 ♔h1 6.f5 ♔h2 7.f4 ♔h1 8.f3 g:f3+ 9.g:f3 ♔h2 10.f:e2 ♔h3 11. ♔f3 ♔g2#, II. 1... ♔h2 2. ♔c3 ♔h1 3. ♔b2 ♔h2 4. ♔:a2 ♔h1 5. ♔b2 ♔h2 6.a2 ♔h1 7.a1♖ ♔h2 8. ♖a3 ♔h1 9. ♖e7 f:e7 10. ♔c3 e8♖ 11. ♔d4 ♖e5#.
- **621:** I. 1. ♔g4 ♘f1 2. ♔f5 ♔c2 3. ♔e4 ♔:c3 4. ♔f5 ♘d2#, II. 1. ♔f3 ♔g1 2. ♔e5 ♔h2 3. ♔d4 ♔c2 4. ♔e3 ♔g1#.
- **622:** a) 1... ♔e4 2. ♖c7 ♔d4 3. ♖e7 ♘e3 4. ♘d7 ♔d5#, b) 1... ♔d3 2. ♖c8 ♘c3 3. ♔e5 ♘e2 4. ♖e6 ♔d4#.
- **623:** a) 1. ♔h1 ♖b4 2.c:b4 c5 3.b3 c6 4.b2 c7 5.b1 ♖ c8♖ 6. ♖g1 ♖h3#, b) 1. ♖b5 c:b5 2. ♔f3 b6 3. ♔e4 b7 4. ♔:d5 b8♖ 5. ♔c6 ♖b7#.

## PAT A MAT 2018-2019 \* \* \* \* \* ŠTÚDIE

Predbežný výsledok skladateľskej súťaže

Rozhodca: Emil Vlasák (Česko)  
medzinárodný rozhodca FIDE

PAT A MAT tiskne originální studie poměrně skromně, ale za dva roky se vytvořil až nečekaně zajímavý a kvalitní turnaj. Po porovnání databází s redaktorem rubriky jsme se shodli na 22 studiích od 19 autorů z 11 zemí, kterým ještě jednou děkujeme za příspěvky.

Ne vše se zcela zdařilo.

**Krug** 987, PAT A MAT 104: studii ničí vedlejší **2.h:g6**, například 2...d:c4 3. ♖d7 (též 3. ♖c7 nebo 3. ♖d4) ♖f8 4. ♖d4! g:h6 5. ♘f5! f6 6. ♖d7.

**Krug a Garcia** 1107, PAT A MAT 105: variantu **a) 3... ♖c8 4. ♖c6 ♖b8 5. ♖f8 ♖:f8 6. ♔b2+** ničí vedlejší možnost **5. ♖e6!** a hrozbám ♔f4 nebo ♔e3 nelze čelit, například 5... ♖b5 6. ♔:c4 ♖b4 7. ♔f4. Pro „opravu“ studie škrtnutím této varianty nemám moc pochopení. Studie by měly být komponovány tak, aby se řešitel sešel s autorem ve stejné hospodě. A jak má chudák řešitel rozeznat, co je hlavní varianta, když to pořádně neví ani autor?

**Gatti** 1246, PAT A MAT 106: vedlejší možnost **11. ♖b7+ ♔c5** a nyní ne podle autora 12. ♖:f4? ♘:f4+, ale **12. ♖e7+!** 12... ♔d5 (12... ♔b5 13. ♖b3+, 12... ♔d4 13. ♖d6+) 13. ♖d6+ ♔e4 (13... ♔c4 14. ♖:e6+) 14. ♖c6+ ♔:e5 15. ♖:f4 ♘:f4+ 16. ♔d1. Nebo **14... ♔d4** 15. ♖:f4+ ♘:f4+ 16. ♔f1 ♔:e5 17. ♖a4+! ♔e3 18. ♖a7+ ♔d4 (18... ♔d3 19. ♖h7+) 19. ♖h7 nebo konečně **17... ♔c3** 18. ♖a1+ ♔c2 19. ♖a2+ ♔b2 20. ♖c4+ ♔b1 21. ♖e4+ ♔a1 22. ♖a8+ ♔b1 23. ♖b7 ♔a1 24. ♖e4 ♔c1 25. ♖h1.

Trochu mě zaráží, že všechny závady musel objavit rozhodčí. Řeší studie vůbec ještě někdo?

Z plánovaného vyznamenání studie **Hlinka a Garcia 103/864** bohužel sešlo, protože zajímavý závěr, který mě zaujal zejména, je téměř identický se studií Rinck, Schweizerische Schachzeitung 1923 (HHdbV 75858).

Většina zbývajících prací obsahuje zajímavé myšlenky při slušném zpracování a byl docela problém některé z rozsudku vyřadit; přece jen vyznamenat všechny nelze. Nakonec jsem rozhodl, jistě značně subjektivně, takto:

I. cena **624** (424, PAT A MAT 110, **David Gurgenzidze a Martin Minski**)

II. cena **625** (269, PAT A MAT 109, **Pavel Arestov a Daniel Keith**)

III. cena **626** (427, PAT A MAT 110, **Peter Krug**)

Zvláštna cena **627** (268, PAT A MAT 109, **Árpád Rusz**)

1. čestné uznanie **628** (137, PAT A MAT 108, **Amatzia Avni a Martin Minski**)

2. čestné uznanie **629** (1217, PAT A MAT 106, **Peter Krug a Mario Garcia**)

3. čestné uznanie **630** (426, PAT A MAT 110, **Alexandr Žukov a Valerij Kirillov**)

4. čestné uznanie **631** (270, PAT A MAT 109, **Michal Hlinka a Ľuboš Kekely**)

Zvláštné čestné uznanie **632** (26, PAT A MAT 107, **Mihai Neghina a Mario Kamody**)

Pochvalná zmienka **633** (423, PAT A MAT 110, **Amatzia Avni**)

Pochvalná zmienka **634** (138, PAT A MAT 108, **Peter Krug a Mario Garcia**)

Pochvalná zmienka **635** (425, PAT A MAT 110, **Petr Kiryakov a Jurij Jegorov**)

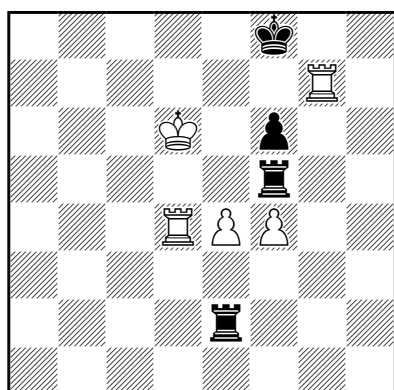
Pochvalná zmienka **636** (25, PAT A MAT 107, **Ľuboš Kekely**)

Zvláštna pochvalná zmienka **637** (863, PAT A MAT 103, **Jean Carf**)

(komentáre rozhodcu k oceneným skladbám sú pri riešení)

#### D. Gurgenzidze a M. Minski

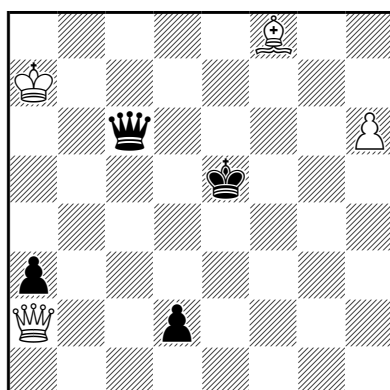
I. cena  
PAT A MAT 2018-2019



**624** + (5+4)

#### P. Arestov a D. Keith

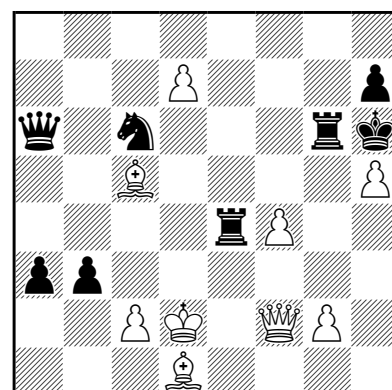
II. cena  
PAT A MAT 2018-2019



**625** + (4+4)

#### Peter Krug

III. cena  
PAT A MAT 2018-2019



**626** + (9+8)

■ **624:** 1. ♖g4! ♜a5 2. ♕e6 ♜:e4+!? Po 2... ♜a6+ 3. ♕f5 by měl bílý k pěšci i drtivou pozici převahu, například 3... ♕f7 4. ♖d7+ ♕e8 5. ♖b7 ♕f8 6. ♖h4 ♕g8 7. ♖b8+ ♕g7 8. ♖bh8 ♜a5+ 9.e5. 3. ♖:e4 ♜a6+! 3...f5? 4. ♖g5!. 4. ♕d7! Po přirozeném 4. ♕f5? by přišla krásná pointa 4... ♕f7!!, kde pěšcová vidlička zafunguje s velkým zpožděním, ale efektivně. Bílý celou koncepci vyvrátí přesným manévrem krále 4... ♜a7+ 4...f5? 5. ♖e8+ ♕f7 6. ♖gg8. 5. ♕d8! ♜a8+ 5...f5? 6. ♖e8+ ♕f7 7. ♖gg8. 6. ♕c7 Po přilákání věže na 8. řadu se bílému králi rozvázaly ruce. 6...f5 7. ♖h4! a vyhraje.

Z hlediska Jindřicha Fritze, který považoval obě strany studie za rovnocenné, jde o dokonalé dílo. Ale praxe tento názor úplně nepotvrzuje. Pozici jsem předložil IM Konopkovi, který je silným hráčem a hlavně sběratelem a znalcem „magických“ pozic. Dospěl k závěru, že jde o technickou výhru bílého a černou protihru 2... ♜:e4 našel až po nápovědě. Shodli jsme se na tom, že kdyby byl spouštěcí motiv na straně bílého, tak by ho nepochybně našel, protože by musel nějak splnit výzvu. I tak jde o můj největší zážitek ze soutěže.

■ **625:** 1. ♕g7+ ♕f5 2. ♜:d2 Po odklizení střelce z exponovaného pole je možné zneškodnit jednoho z nebezpečných pěšců. Ale černému zbyl ještě druhý... 2... ♜c7+ Obranné tahy je možné přehodit: 2...a2 3. ♜d3+! (ale ne 3.h7? ♜c7+ 4. ♕a6 ♜:g7 5. ♜d3+ ♕f4!) 3... ♕g5 4.h7! ♜c7+ 5. ♕a6 vede do hlavní varianty. 3. ♕a6 a2! Tady už 3... ♜c6+?! 4. ♕a5 a2 dává bílému větší volnost 5. ♜d3+ i 5.h7. 4. ♜d3+! 4. ♜:a2 ♜c6+ a nejde 5. ♕a5? ♜a8+. 4... ♕g5 4... ♕e6 5. ♜g6+ ♕d5 6. ♜f5+ ♕c6 7. ♜c2+. Vznikla jedna z nejzajímavějších pozic soutěže, nad kterou jsem strávil poměrně dost času. Vzhledem k silnému černému pěšci a potenciálnímu věčnému

šachu nemá bílý možnost svou převahu uplatnit technickými prostředky. Proto musí sáhnout po překvapujícím řešení **5.h7!! ♖:g7 6.♗g3+ ♜h6!** Snadnější je 6...♔f6 7.♗c3+ ♔g6 8.h8♗. **7.♗h3+!** Kryje f5, po 7.♗h4+? ♔g6 8.h8♗+ ♔f5! by černý vyklouzl. **7...♗g6!** Napadá pěšce, 7...♔g5 vede k prozaické výhře 8.♗g2+ ♔h6 9.♗h1+! ♔g6 10.h8♗. **8.h8♗+!** ♔f6 Nebo 8...♔g5 9.♗g3+ ♔h6 10.♗h4 mat. **9.♗c3+ a vyhraje.**

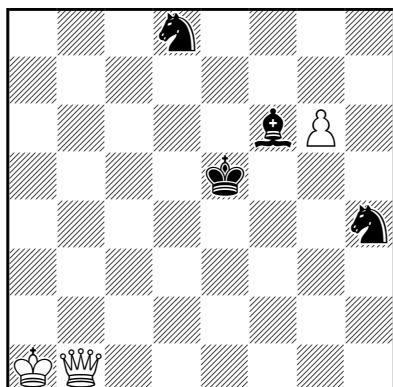
■ **626: 1.♙f8+!** K ničemu nevede 1.h:g6 h:g6 2.♙f8+ ♜h7. **1...♗g7 2.♗c5! ♗a5+!** 2...♗:f4 3.♗d6+ ♔g5 4.♙:g7 nemůže černý přežít. **3.♗:a5 ♗d4+!** Mezitahem kryje proměnu. **4.♙e1!** Kryje ♙d1. **4...♜:a5 5.g4!** I bez dam je matový útok bílého hrozivý. **5...♗:d1+!** 5...♗e4+ 6.♙e2 ♗:e2+ 7.♙:e2 ♜b7 8.c:b3 a2 9.g5+ ♜:h5 10.♙:g7. **6.♙:d1 b2!** 6...♜c6(b7) už známe z minulé poznámky, v této variantě ale černý postaví dámu se šachem, což mu umožní pokračovat v boji. **7.d8♗ b1♗+ 8.♙e2!** 8.♙d2? ♜c4+ by poskytlo černému rozhodující obranné tempo. **8...♗:c2+ 9.♙f3 ♗c6+ 10.♙g3 ♗c3+ 11.♙h(g)2** Předčasné by bylo 11.♗d3?! ♗e1+, například 12.♙g2 ♜c4! 13.♗:c4 ♗d2+ 14.♙f3 ♗d1+ 15.♗e2 ♗h1+ 16.♙g3 ♗g1+ 17.♗g2 ♗:g2+ 18.♙:g2 a2 19.g5+ ♜:h5 20.♙:g7 ♙g4. **11...♗c2+ 12.♙h3 ♗c3+ 13.♗d3!! ♗:d3+ 14.♙h4 a mat.**

Efektivní představení dámy na nekryté pole s cílem přesunout černou sokyni na jinou diagonálu bude asi navždy spojeno se jménem Leopolda Mitrofanova. Téma zpracovali také Kalandadze, Pervakov, Rusinek (sériové zdvojení) a další. Krugovu skladebnímu rukopisu, který se podobá víc střední hře než koncovce, námět vyloženě sedí. Téma je rozehráno do nezvyklé délky pomocí efektních tahů s minimálním množstvím únavných důkazových variant.

### Árpád Rusz

Zvláštna cena

PAT A MAT 2018-2019



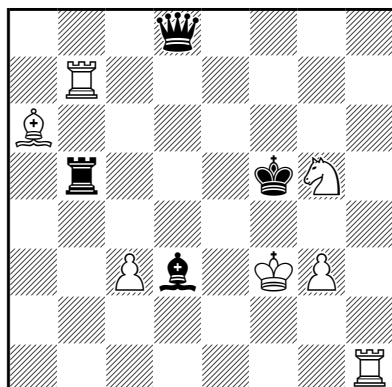
**627**

+ (3+4)

### A. Avni a M. Minski

1. čestné uznanie

PAT A MAT 2018-2019



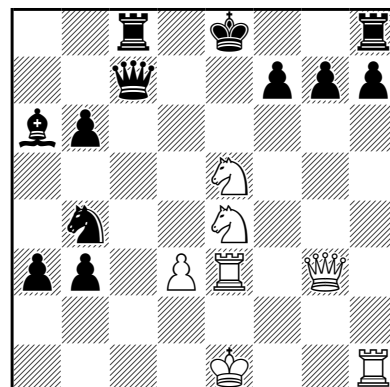
**628**

+ (7+4)

### P. Krug a M. Garcia

2. čestné uznanie

PAT A MAT 2018-2019



**629**

+ (7+12)

■ **627: 1.g7 ♙:g7 2.♗b2+**

a) 2...♔f5 3.♗:g7 ♜e6 4.♗h7+ ♔g4 Nebo 4...♜g6 5.♗f7+ sever. 5.♗d7 ♔f5 6.♗d3+ ♔f6 6...♔g4 7.♗e2+ ♔f5 8.♗h5+. 7.♗c3+ ♔f7 8.♗h3 ♜g6 9.♗f5+ jih.

b) 2...♔e6 3.♗:g7 ♜f5 4.♗g8+ ♔d7 Nebo 4...♜f7 5.♗g6+ východ. 5.♗g4 ♔e6 6.♗c4+ ♔f6 7.♗c3+ ♔g6 8.♗c8 ♜f7 9.♗e6+ západ.

Árpád Rusz je pověstný experimenty se svým softwarem na prohledávání EGTB a tohle je jeden z nejzajímavějších výsledků – dokonalé čtyřnásobné echo ze všech světových stran. Miroslav Havel by byl jistě nadšen. Studie je ale určena spíš jako kabinetní kousek na předvádění než pro samostatné řešení.

■ **628: 1.♗h5** Jediná rozumná možnost, například 1.g4+? ♔:g5 2.♗h5+ ♔g6 3.♙:b5 ♗f6+ 4.♙g3 ♙:b5 5.♗:b5 ♗:c3+. **1...♙e2+!?** Hodnocení celé studie do značné míry závisí na tom, zda tento i následující tah černého budeme považovat za geniální protihru nebo spíš za tah z nouze, kterým černý pomáhá vytvořit excelentní finále. Počítač by tak nehrál, protože černý zde prohraje rychleji a s horším skóre než při normálním průběhu, například 1...♗e8 2.♜f7+ ♔f6 (2...♔g6 3.♗h6+ ♔g7 4.♜d6+) 3.♗h6+ ♙g6 4.♗:g6+! ♔:g6 5.♙:b5 ♗e1 6.♗c7 ♗h1+ 7.♙f4 ♗c1+ 8.♙e5 ♗e3+ 9.♙d6 ♗:g3+ 10.♜e5+. Obranu ale nenašel ručně ani zmíněný IM

Konopka, kterého jsem poprosil o konzultaci. Proto se bohužel musím přiklonit spíše ke druhé možnosti a udělal jsem jen čestné uznání. **2. ♖:e2 ♜e5+!**? Opět ve stejném duchu, urputněji vypadá **2... ♛e8+ 3. ♖f2 ♜:b7 4. ♙:b7 ♛:h5 5. g4+! ♛:g4 6. ♙c8+ ♖:g5 7. ♙:g4 ♖:g4 8. ♖e3**. A tady to máme: **3. ♘e4+!! 3. ♖f2 ♛d2+ 3... ♖:e4 3... ♖e6 4. ♙c4+ 4. ♜b4+! ♖d5+ 5. ♜e4!!** Představení nechráněné figury se opakuje podruhé na stejném poli. **5... ♖:e4 6. ♙b7+ a vyhraje.**

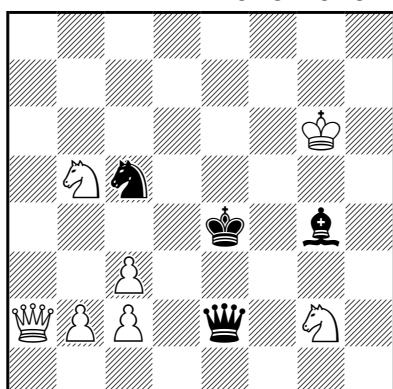
■ **629: 1.0-0!** Šílené varianty typu **1. ♘d6+ ♛:d6 2. ♘c4+ ♛e6! 3. ♜:e6+ f:e6 4. ♛:g7 ♘:d3+ 5. ♖d2 ♜:c4 6. ♛:h8+ ♖d7 7. ♜:h7+ ♖c6** nebo **2. ♘:f7+ ♖:f7 3. ♛:d6 ♘:d3+ 4. ♜:d3 ♙:d3 5. ♛:d3 ♜c1+ 6. ♖d2 ♜:h1** výhodu bílému nedají. **1...0-0!** Po **1...f6? 2. ♘d6+ ♛:d6 3. ♘c4+** už chybí obrana **♛e6** a také **2... ♖f8 3. ♜fe1!** nemůže černý přežít, například **3...f:e5 ♛:e5** nebo **3...g5 4. ♘g6+ h:g6 (4... ♖g7 5. ♘f4) 5. ♜e8+ ♖g7 (5... ♜:e8 6. ♜:e8+ ♖g7 7. ♘f5+)** **6. ♜1e7+ ♛:e7 7. ♜:e7+ ♖f8 8. ♘:c8 b2 9. ♜e1. 2. ♘f6+ ♖h8 3. ♛g6! ♙:d3 4. ♜h3! 4. ♜:d3? vázne na mezišachu ♛c5+ s následujícím představením dámy 5. ♖g2 f:g6 6. ♘:g6+ h:g6 7. ♜h3+ ♛h5! 4... ♛c5+ 5. ♜f2 ♛c1+ 6. ♖h2 h6 7. ♜:d3 f:g6 7...g:f6 8. ♛:f6+ ♖h7 9. ♜g3 ♛g5 10. ♜:g5 h:g5 11. ♘:f7** např. **11... ♜:f7 12. ♛:f7+ ♖h8 13. ♛h5+ ♖g8 14. ♛:g5+ 8. ♘:g6 mat.**

Klasické pojetí studie se snahou o propracované ekonomické zpracování efektních a/nebo poučných koncovkových motivů se pomalu vyčerpává a skladatelé stále častěji přesunují pozornost na střední hru. Jedním ze směrů takových prací je maximálně věrohodně modelovat pozice z partie; tohle je ukázková ilustrace podobné koncepce.

**A. Žukov a V. Kirillov**

3. čestné uznání

PAT A MAT 2018-2019

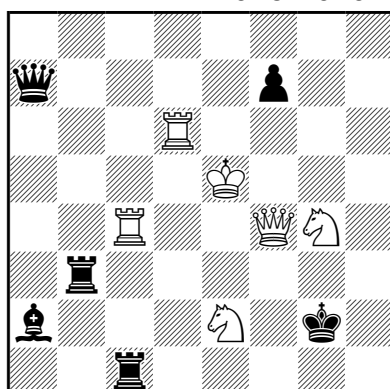


**630** černý na tahu = (7+4)

**M. Hlinka a L. Kekely**

4. čestné uznání

PAT A MAT 2018-2019

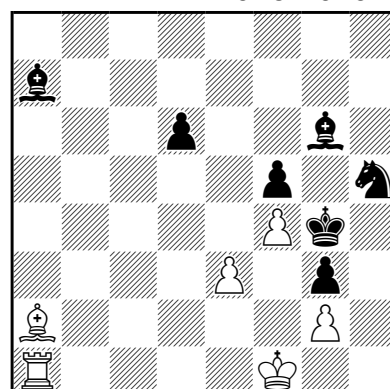


**631** černý na tahu = (6+6)

**M. Neghina a M. Kamody**

Zvláště čestné uznání

PAT A MAT 2018-2019



**632** = (6+7)

■ **630: 1... ♙f5+!** Jiné tahy dávají černému ještě méně: **1... ♛:g2 2. ♛a8+** nebo **1... ♛:b5 2. ♛a8+ ♘b7 3. ♛f8** a snadno se ubrání. **2. ♖f6! 2. ♖h6 ♛d2+ 3. ♖h5 ♛d1+ 4. ♖h6 ♛h1+ 5. ♖g5 ♛:g2+ 2... ♛:b5! 2... ♘d7+ 3. ♖e7 ♖f3+ 4. ♖d8 ♛:b5 5. ♘h4+.** Černé figury vytvořily hrozivý roj, kontrastující s nehrající bílou dámou. Nestačí **3. ♛a8+? ♘b7 4. ♖g5 ♙h3+ 5. ♖h4 ♙:g2.** Následující efektní tah není proto až tak velkým překvapením. **3. ♛d5+!! ♖:d5 4. c4+ ♖:c4 5. ♘e3+ ♖b4** Nebo **5... ♖d4 6. ♘:f5+ ♖d5 7. c4+ 6. ♘d5+ ♖a5 7. b4+.** Příjemná studie, ale trochu nouzová předehra by zasloužila větší péči.

■ **631:** Černý využije svou aktivitu k zisku materiálu **1... ♛e7+ 2. ♖f5 ♙b1+ 3. ♜e4 ♜b5+** Druhý a třetí tah černého šlo také přehodit. **4. ♘e5 ♜f1.** Přitom vznikly nějaké vazby a kdo zná tvorbu autorů z posledních let, už jistě tuší, kam celá záležitost směřuje. Nyní nestačí **5. ♖g4?** pro **5...f5+! 6. ♖h5 ♜h1+ 7. ♛h4 ♜:h4+ 8. ♜:h4 ♛:d6.** Proto je nutné **5. ♛:f1+! ♖:f1 6. ♘g3+ 6. ♜d1+? ♖f2 7. ♜:b1 ♛e6+ 8. ♖f4 ♛h6+ 9. ♖f5 ♛h5+ 10. ♖f4 ♜:b1. 6... ♖f2! 7. ♜d2+ ♖:g3 8. ♜d3+! ♖f2** Nebo **8... ♙:d3** pat s vazbou jedné věže. **9. ♜f4+** Ale ne **9. ♜d2+? ♖f1 10. ♜d1+ ♖g2 11. ♜d2+ ♖h3 12. ♜d3+ ♙:d3** a pat se nekoná. **9... ♖e2 10. ♜e4+ ♖f2 11. ♜f4+ ♖g2 12. ♜g4+ ♖h2 13. ♜h4+! ♛:h4** pat s vazbou druhé věže. Vše je pěkně rozehrané, ale x-tá studie autorů na podobné téma už trochu moc připomíná výrobní linku.

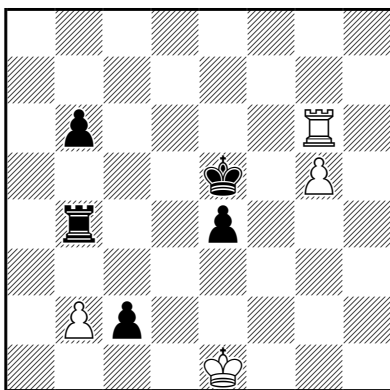
■ **632:** Na první pohled není moc jasné, co se vlastně bílému děje. Počítač doporučuje ulehčit si výměnami **1. ♙f7?! ♙:f7 2. ♜:a7,** ale postupně se ukáže, že po **2... ♙c4+ 3. ♖e1 ♙d5 4. ♖f1**

♙e4 5. ♖d7 d5 6. ♖d8 ♙h4! 7. ♖d7 černý prorazí oběti 7... ♜:f4! 8.e:f4 ♙g4 9. ♙e2 ♙:f4. Také po pasívním 1. ♖e1? ♜f6! 2. ♙c4 ♙e8 3. ♙e2+ ♙h4 4. ♙f3 ♙b5+ 5. ♙g1 ♙d3 6. ♙h1 ♙e4 bude bílá pozice zvolna rozebrána. Správné je proto figury ponechat a naladit jejich souhru s důrazem na aktivitu věže, konkrétně takto: 1. ♙e2! ♜f6 2. ♙b3 ♙c5 3. ♖h1 ♜e4 4. ♖h8! d5 5. ♖g8 ♙h5 6. ♖h8+ ♙g4 7. ♖g8. Oběť na f4 zde nefunguje, protože bílý střelec zaujme krásnou pozici po 1... ♜:f4+? 2.e:f4 ♙:f4 3. ♙d5. Po těchto rozborech už pochopíme, proč černý zkusí tvrdý násilný tah, který mu dá výborné šance na výhru. 1... ♙:e3! 2. ♙:e3 ♜:f4 3. ♖g1 ♜:g2+!? Pomalé je 3... ♙e8 4. ♙b3! ♙c6 5. ♙d1+ ♙g5 6. ♙f3 d5 7. ♙d4 a 4... ♜:g2+ 5. ♖:g2 f4+ 6. ♙e2 f3+ 7. ♙f1 f:g2+ 8. ♙g1! vede do hlavní varianty. 4. ♖:g2 f4+ 5. ♙e2! f3+ 6. ♙f1 f:g2+ Nyní po normálním 7. ♙:g2? ♙e4+ 8. ♙g1 d5 9. ♙b3 d4 10. ♙d1+ ♙f4 11. ♙h5 d3 12. ♙d1 ♙f3 černý snadno vyhraje, ale bílého zachraňuje překvapivé 7. ♙g1!! Pointa je převzata ze staré nekorektní práce Neghina, Springaren 2011. Vzhledem k patové hrozbě pěšec přes d5 prostě neprojde. Vzdáleně podobnou myšlenku jsme zpracovali s Poláškem (pochvala Československý šach 3/2017) s nestejnými střelci a klasickou předehrou s minimálními změnami materiálu.

**Amatzia Avni**

Pochvalná zmienka

PAT A MAT 2018-2019

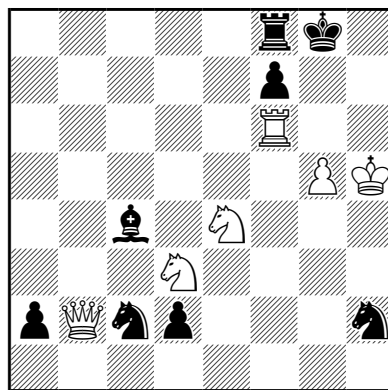
**633**

= (4+5)

**P. Krug a M. Garcia**

Pochvalná zmienka

PAT A MAT 2018-2019

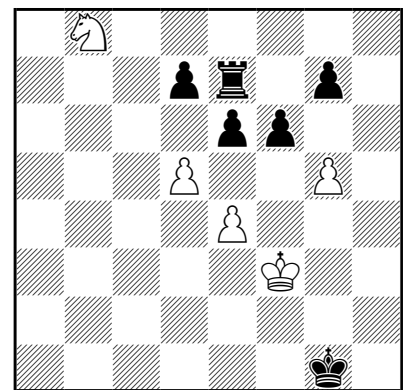
**634**

+ (6+8)

**P. Kiryakov a J. Jegorov**

Pochvalná zmienka

PAT A MAT 2018-2019

**635**

= (5+6)

■ **633**: Při analýze mi nebyl jasný výběr prvního tahu, dokud jsem nenašel 1. ♙d2? ♖c4!, po kterém je náhle jasno: 2. ♙c1 e3! 3. ♖g8 ♖c6 4. ♖e8+ ♙f4. 1. ♖c6! ♙f5 Tohle je naopak slabé místo studie. Motory a zřejmě i lidský hráč by dali přednost tahu 1... ♖:b2, který vede také k poměrně zajímavé hře, například 2. ♙d2 b5!? (2... ♙f4 3. ♙c1! ♖b1+ (3... ♖a2 4.g6) 4. ♙:c2 ♖g1 5.g6 b5 6. ♙d2) 3.g6 b4 4.g7 c1 ♙+ 5. ♙:c1 ♖g2 6. ♖c7 (6. ♖c5+) 6... ♙d4 7. ♖d7+ ♙c3 8. ♖c7+ ♙b3 9. ♖e7 ♙c3 10. ♖c7+. Tady někde jsem marně hledal pointu, i když předchozí průběh není přesně jednoznačný. Shodou okolností se poněkolkáté v této soutěži dostáváme k palčivému problému, zda a do jaké míry může autor manipulovat s prioritou tahů černého, jak se mu hodí – bez ohledu na pocity řešitele. Zbytek už je parádní: 2.g6! Věžovky po 2. ♖:c2 ♙:g5 nebo 2. ♙d2 ♙:g5 3. ♙:c2 b5 bílý nepřežije. 2...c1 ♙+ 3. ♖:c1 ♙:g6 4. ♙d2 ♖:b2+ 5. ♙e3 ♙f5 6. ♖c5+! b:c5 pat.

■ **634**: Další studie s motivy střední hry. Vše je sice vynuceno, ale bez počítače se řešitel těžko chytá a i silnému motoru trvá nalezení prvního tahu dlouhé minuty. Za nejsilnější pokračování motory dlouho považují 1. ♙:d2?! a1 ♙+ 2. ♙:a1 ♜:a1 3. ♙:c4, kde sice stojí bílý aktivně, ale po 3... ♙g7 4. ♙h4 ♖h8+ 5. ♙g3 ♖h5! 6. ♖f5 ♙g6! 7. ♖f2 ♖:g5+ 8. ♙:h2 to k výhře nestačí. 1. ♖f1!! ♜:f1 1...a1 ♙+ 2. ♖:a1 ♜:a1 3. ♙df2 nebo 1... ♙:d3 2. ♙f6+! ♙h8 3. ♙e8+ f6 4. ♖:f6!. 2. ♙h6! Tady už nestačí 2. ♙f6+? ♙h8 3. ♙e8+ pro 3...f6. 2...a1 ♙+ A nyní už projde brutální matový útok bez ohledu na materiál. 3. ♙f6+ ♙h8 4.g6! f:g6 4... ♖g8 5.g7+ ♖:g7 6. ♙b8+. 5. ♙e5! ♖:f6 5... ♙d3 6. ♙f7+ ♖:f7 7. ♙b8+ 6. ♙b8+ ♙g8 7. ♙f8! ♙a7 8. ♙:f6+.

■ **635**: Při první analýze této nezvyklé koncovky jsem měl pocit, že po efektním 1.d6?! ♖f7! 2.g6 ♖f8 3. ♙:d7 ♖d8 4. ♙:f6! je bílý OK, ale překvapivě tomu tak není. Po 4...g:f6 5.e5 f5 6. ♙f4 ♖g8! 7. ♙g5 f4! je černý pěšec velmi rychlý, například 8. ♙f6 f3! nebo 8. ♙:f4 ♖:g6 9.d7 ♖g8. Nepomáhá

ani zajímavá možnost autorů 7.d7!? ♖d8! 8.g7 ♜g8!. Správný postup bílého mě z estetického hlediska trochu zklamal, protože narušuje „vaničku“: **1.g:f6 g:f6 2.e5!** Tady se hra větví.

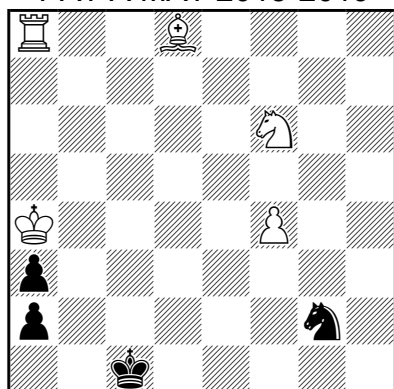
**a) 2...f:e5 3.d6!** ♜f7+ **4.♖e4** Zde by praktický hráč s počtem skončil, má na hřišti o krále víc, což mu umožňuje v pohodě obětovat i jezdce, například 4...♖f2 5.♘:d7!. Černý ještě nachází malou léčku **4...♜f1**, která by vyšla po 5.♘:d7? ♜e1+ 6.♖f3 ♜d1. Správné je jen druhé braní **5.♖:e5 ♜f5+ 6.♖e4 ♜d5 7.♘:d7 ♜:d6 8.♘f8!**

**b) 2...f5 3.d:e6!** Po 3.d6? je nejjednodušší 3...♜g7 4.♘a6 ♖h2. **3...d:e6 4.♘a6!** Analogicky variantě a) míří k oběti jezdce, například 4...♖h2 5.♘c5 ♖h3 6.♖f4 ♖h4 7.♘:e6. I zde černý ještě vykouzlí pokus o výhru, který ovšem bez krále nemá šanci na úspěch **4...♜d7 5.♘c5 ♜d5 6.♘:e6 ♜:e5 7.♘g7!**

Analogická logika obou variant vede k hezkému závěrečnému echu, které ale bohužel není ve spleti dalších variant příliš výrazné.

### Luboš Kekely

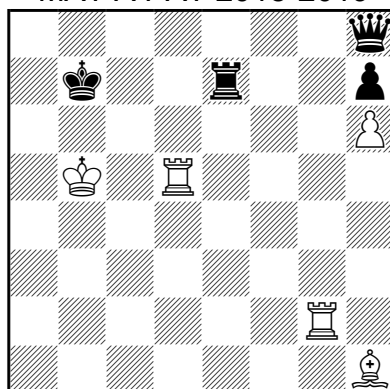
Pochvalná zmienka  
PAT A MAT 2018-2019



**636** + (5+4)

### Jean Carf

Zvláštna pochvalná zmienka  
MAT A PAT 2018-2019



**637** + (5+4)

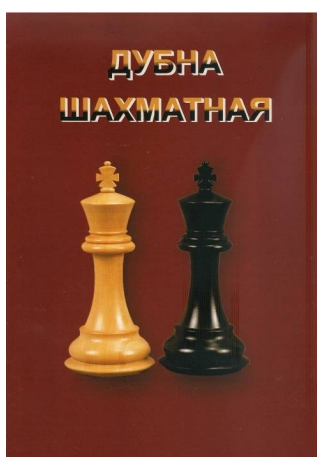
nekontroluje f pěšce. **7.f6 ♜g6 8.♘a1!** Hezký tah, střepec zde sice položí život, ale za mat. Bohužel zde musí studie končit, protože po přirozeném 8...♖b1 vyhrává nejen 9.♘d2+ ♖:a1 10.♖b3 ale i 9.♖b3.

■ **637: 1.♜d7+! ♜:d7 2.♜g8+ ♜d5+! 3.♘:d5+ ♖a7 4.♜g7+ ♖b8 5.♘g8! ♖c8 6.♖c4! ♖d8 7.♘:h7!** Tato vysoce elegantní studie mířila podstatně výš. Při kontrole původnosti jsem ale bohužel zjistil, že závěr není původní, například Minski a Sonntag, Variantim 2013, EG#20400. Udělují aspoň speciální vyznamenání, protože skladba může najít dobré uplatnění v řešitelských soutěžích.

■ **636:** Po příjemném vstupu

**1.♘e4 a1♖ 2.♘f6 ♖a2(b1) 3.♜c8+ ♖c2+! 3...♖d1 4.♘c3+ 4.♜:c2+ ♖:c2** vznikl sedmikamenáč, kde na první pohled přetížený bílý střepec nemůže současně zadržet černého pěšce a pokrýt svého. Ale vyhrát se občas dá i bez pěšce. **5.♘e5 5.f5? ♜e3 6.♘d6 a2. 5...a2 5...♜:f4 6.♘:f4 a2 7.♘e5 ♖b1 8.♘d2+ ♖c2 9.♘b3. 6.f5 ♜h4** Slabší se zdá **6...♜e3 7.f6 ♜c4 8.♘a1!**, protože jezdec

V Ústí nad Labem, 14. února 2020



## DUBNA ŠACHMATNAJA

Stanislav Vokál sa podieľal ako autor na knihe „Dubna šachmatnaja“, ktorá mapuje šachovú históriu v podmoskovskom, prevažne vedeckom meste Dubna. Kniha obsahuje prevažne informácie o hranom šachu, no má i rozsiahlu kompozičnú časť, na ktorej spolupracovali Anatolij Slesarenko a Stano Vokál. Niekoľko exemplárov je pre záujemcov k dispozícii, k vlastnému výtlačku sa dostanete, ak včas oslovíte spoluautora na mailovej adrese stanislav.vokal@upjs.sk